

江西服装学院

2016-2017 学年

本科教学质量报告



二〇一七年十二月

目 录

学校概况.....	1
一、本科教育基本情况.....	2
(一) 人才培养目标及服务面向.....	2
(二) 学科专业设置情况.....	2
(三) 在校生规模.....	3
(四) 本科生生源质量.....	3
二、师资与教学条件.....	4
(一) 师资队伍.....	4
(二) 本科主讲教师情况.....	6
(三) 教学经费投入情况.....	7
(四) 教学设施应用情况.....	7
1. 教学用房.....	7
2. 教学科研仪器设备与教学实验室.....	8
3. 图书馆及图书资源.....	8
4. 信息资源.....	8
三、教学建设与改革.....	9
(一) 专业建设.....	9
1. 出台专业转型试点新方案.....	9
2. 启动新一轮本科人才培养方案修订工作.....	9
3. 构建艺术工学特色的通识教育课程体系.....	10
(二) 课程与教材建设.....	10
(三) 实践教学.....	11
1. 实验教学.....	11
2. 毕业设计(论文).....	11
3. 实习与教学实践基地.....	12
(四) 创新创业教育.....	12
1. 健全双创教育课程体系.....	12
2. 推进校内创新创业基地建设.....	13
3. 实施大学生创新创业训练计划.....	13
4. 实施创新创业学分置换.....	13
(五) 教学改革.....	14
1. 推进人才培养模式改革.....	14
2. 构建创新创业实践育人新模式.....	14
3. 开展“多形式互动”的阳光体育特色活动.....	14

4. 加强教育教学改革研究和项目管理.....	15
5. 践行“以赛带练、以赛促教”的育人模式.....	16
(1) 学生获省级及以上各级竞赛奖励.....	16
(2) 连续四年亮相中国国际大学生时装周发布会.....	17
四、质量保障体系.....	18
(一) 落实本科人才培养中心地位.....	18
(二) 建立自我评估制度发挥教学状态数据库作用.....	19
(三) 教学质量保障体系建设.....	19
1. 健全质量管理组织, 实现两级教学督导.....	19
2. 覆盖教学各个环节, 落实三线质量监督.....	19
3. 重视学生学习效果, 保证四方教学评价.....	19
(四) 教学质量监控及运行情况.....	20
1. 开展教学检查工作.....	20
2. 开展专项评价工作.....	20
3. 开展评学、评教、评管工作.....	20
4. 开展学业分级预警工作.....	21
5. 建立教学质量信息反馈与改进系统.....	21
五、学生学习效果.....	21
(一) 学生学习满意度.....	21
(二) 应届本科生毕业及学位授予情况.....	22
(三) 攻读研究生及就业情况.....	22
(四) 社会用人单位对毕业生评价及毕业生成就.....	22
六、特色发展.....	22
(一) “艺工融合、创意实践结合”育人模式落地生根.....	22
(二) “校政企”协同育人模式见成效.....	23
七、存在问题及解决办法.....	24
(一) 办学结构有待完善.....	24
1. 问题描述.....	24
2. 措施及建议.....	24
(二) 科研促进教学有待加强.....	24
1. 问题描述.....	24
2. 措施及建议.....	24
(三) 高水平师资队伍有待提高.....	25
1. 问题描述.....	25
2. 措施及建议.....	25

江西服装学院 2016-2017 学年本科教学质量报告

学校概况

江西服装学院创建于 1991 年，2011 年经国家教育部批准在江西服装职业技术学院的基础上建立江西服装学院，2015 年，获批学士学位授予权。学校面向时尚行业，培养创意设计、工程技术、市场推广和经营管理高级专门人才，是江西省首批转型发展试点本科高校。

学校现有学院 7 个，开设本科专业 21 个，省级特色专业 4 个，省级优秀教学团队 2 个，省级人才培养模式创新实验区 2 个，中央财政和省级财政支持建设的示范实训基地各 1 个，省级重点学科 1 个，省级文化艺术研究基地 1 个，省级精品课程 6 门，专业综合改革项目 1 个，卓越工程师培养计划项目 2 个，已形成了以纺织服装专业群为主体，以艺术传媒专业群、经贸管理专业群为两翼的“一体两翼”学科专业体系。学校坚持“面向产业，艺工结合，产教融合，校企合作”教育发展模式，拥有专业实验室 110 个，校外实习实训基地 46 个，校外共建实践教学基地 2 个。

学校全新的办学理念、鲜明的办学特色、高质量的人才培养，使毕业生连年走俏，供不应求，实现高层次、高薪酬、高体面就业。对此，新华社内参、《半月谈》杂志、人民日报、中国教育报、中国教育电视台等权威媒体均有报道。学校的毕业生就业工作深受政府、社会的肯定，先后多次荣获“江西省就业先进单位”、“中国纺织服装协会校企合作示范单位”等荣誉称号。建校 28 年来，7 万余名江服毕业生，弄潮华夏，自强创业，成为业界一道亮丽的风景线，被国内服装业界誉为“江服现象”。

近年来，学校还先后荣获“全国十大专业特色学校”、“中国十大就业质量示范学校”、江西省就业先进单位。连续三年被评为全省教育系统“规范管理年”、“创新发展年”、“提升质量年”先进单位。多次被评为江西省安全稳定先进单位和平安校园示范学校，2016 年 11 月 5 日，在中国纺织工业联合会举办的 2016 年中国纺织人才工作大会上，学校被评为“中国纺织行业人才建设示范院校”。

面临新的历史机遇，学校主动适应经济社会新常态，秉承特色办学方向，坚守应用技术定位，实施错位发展战略，为追求业界名校目标而努力奋斗。

一、本科教育基本情况

（一）人才培养目标及服务面向

学校坚持社会主义办学方向，以“勤信博雅”为校训，秉承“特色立校、质量强校”的办学理念，坚持立德树人宗旨，坚持“面向产业，艺工结合，产教融合、校企合作”，以专业建设为龙头，以学科建设为依托，以“双师”教师队伍建设为核心，培养具有艺术工学特色的“四创型”（创意、创造、创新、创业）高素质应用型人才。

人才培养目标：培养全面发展、人格健全，具有较强实践能力、较强适应能力、较强创新精神，面向服装行业的设计创意、工程技术、生产管理、商贸服务等一线高素质应用型人才。

服务面向：坚持以加强内涵建设和提高办学质量为核心，重点面向国家服装产业，积极融入江西省经济建设，努力贡献国家服装产业发展和科技进步。

（二）学科专业设置情况

学校拥有经济学、文学、工学、管理学和艺术学 5 个学科门类，其中服装设计与工程学科为江西省“十二五”重点建设学科。学校围绕服装产业需求进行专业设置，本科专业总数达 21 个，已形成了以纺织服装为主体、艺术传媒和经贸管理为两翼结构合理的本科专业体系。2016-2017 学年学校成功申报了 2 个新专业，分别是财务管理和国际商务。目前本科专业布局结构为：工学专业 4 个占 19.05%、文学专业 1 个占 4.76%、经济类专业 1 个占 4.76%、管理类专业 4 个占 19.05%、艺术类专业 11 个占 52.38%。专业布局结构如图 1，本科专业设置情况如表 1。

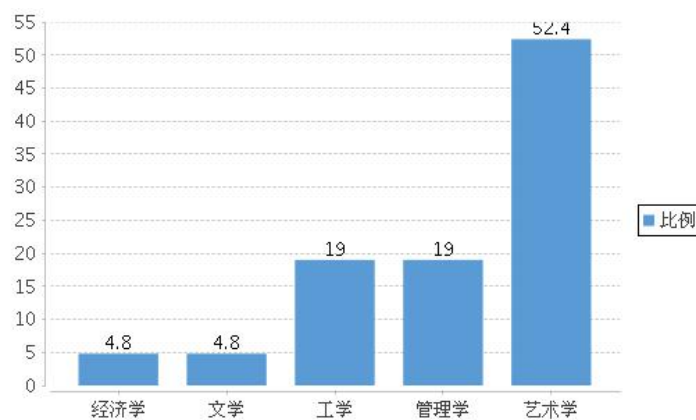


图 1 各学科专业占比情况

表1 江西服装学院本科专业设置一览表

学科门类	二级类	专业		批准设立时间(年)
经济学	经济学类	1	(020401) 国际经济与贸易	2012
文学	新闻传播学类	2	(050303) 广告学	2011
工学	计算机类	3	(080902) 软件工程	2013
	纺织类	4	(081601) 纺织工程	2012
		5	(081602) 服装设计与工程	2011
		6	(081604T) 服装设计与工艺教育	2016
管理学	工商管理类	7	(120202) 市场营销	2011
		8	(120204) 财务管理	2017
		9	(120205) 国际商务	2017
	电子商务类	10	(120801) 电子商务	2014
艺术学	戏剧与影视学类	11	(130301) 表演	2011
		12	(130305) 广播电视编导	2013
		13	(130307) 戏剧影视美术设计	2016
		14	(130309) 播音与主持艺术	2016
		15	(130310) 动画	2014
	美术学类	16	(130401) 美术学	2013
	设计学类	17	(130502) 视觉传达设计	2011
		18	(130503) 环境设计	2011
		19	(130504) 产品设计	2011
		20	(130505) 服装与服饰设计	2011
		21	(130508) 数字媒体艺术	2012

(三) 在校生规模

学校本学年全日制在校生总规模为 13,360 人,其中本科在校生 5,627 人(一年级 1,648 人,二年级 1,593 人,三年级 1,387 人,四年级 999 人),本科生数占全日制在校生总数的比例为 42.12%。

(四) 本科生生源质量

2017 年,学校计划招生 1,899 人,实际录取考生 1,899 人,实际报到 1,611

人。实际录取率为 100%，实际报到率为 84.83%。招收艺术类特长生 1,233 人，招收本省学生 867 人。学校面向全国 30 个省招生，其中理科招生省份 21 个，文科招生省份 23 个。学校按照 19 个专业进行招生，占全校 21 个专业的 90.47%。

二、师资与教学条件

（一）师资队伍

本学年，学校从建设与发展出发，结合师资队伍现状，继续加大人才引进力度，不断充实教师队伍。采取多种方式、多种渠道引进各类人才，极大完善了教师队伍结构。

学校现有专任教师 671 人、外聘教师 166 人，折合教师总数为 754 人，外聘教师占专任教师人数的 24.74%。按折合学生数 13,360 计算，生师比为 17.72:1。专任教师中，“双师型”教师 321 人，占专任教师的比例为 47.84%；具有高级职称的专任教师 212 人，占专任教师的比例为 31.59%；具有研究生学位（硕士和博士）的专任教师 401 人，占专任教师的比例为 59.76%。学校目前有省级教学名师 2 人，建设有省部级教学团队 2 个。近两学年教师总数详见表 2。

表 2 近两学年教师总数

	专任教师数	外聘教师数	折合教师总数	生师比
本学年	671	166	754	17.72
上学年	517	181	742.5	17.9

注：生师比=折合在校生数/折合教师总数（折合教师总数=专任教师数+外聘教师数×0.5）

教师队伍职称、学位、年龄的结构详见表 3。

表 3 教师队伍职称、学位、年龄结构

项目		专任教师		外聘教师	
		数量	比例 (%)	数量	比例 (%)
总计		671	/	166	/
职称	正高级	45	6.71	13	7.83
	其中教授	43	6.41	12	7.23
	副高级	167	24.89	22	13.25
	其中副教授	155	23.1	10	6.02
	中级	213	31.74	18	10.84
	其中讲师	191	28.46	4	2.41
	初级	94	14.01	35	21.08
	其中助教	94	14.01	16	9.64

项目		专任教师		外聘教师	
		数量	比例 (%)	数量	比例 (%)
	未评级	152	22.65	78	46.99
最高学位	博士	20	2.98	2	1.2
	硕士	381	56.78	20	12.05
	学士	138	20.57	88	53.01
	无学位	132	19.67	56	33.73
年龄	35岁及以下	318	47.39	67	40.36
	36-45岁	195	29.06	41	24.7
	46-55岁	100	14.91	26	15.66
	56岁及以上	58	8.64	32	19.28

近两学年教师职称、学位、年龄情况见图 2、图 3、图 4。

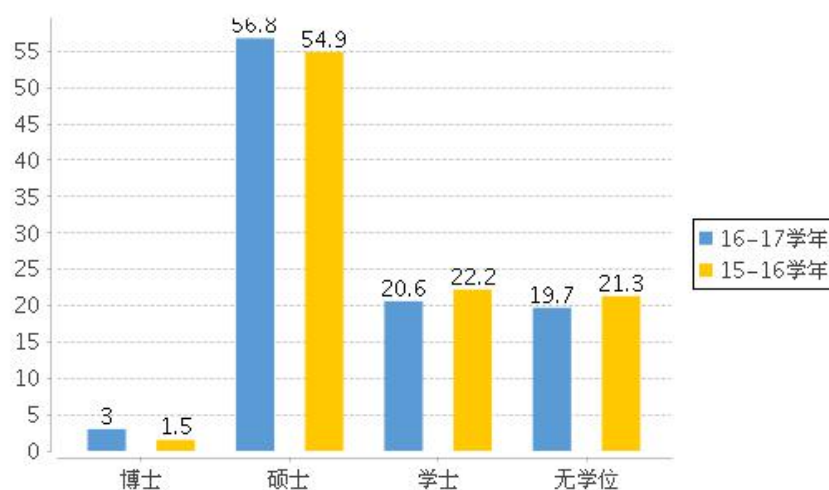


图 2 近两学年专任教师学位情况

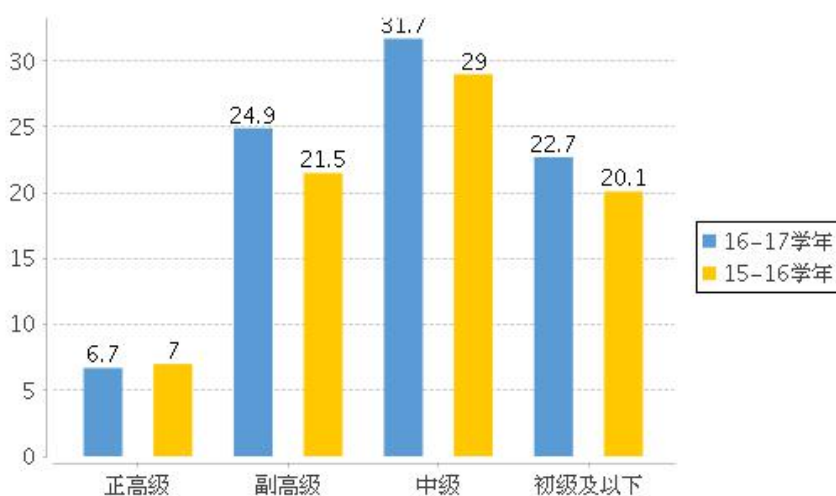


图 3 近两学年专任教师职称情况

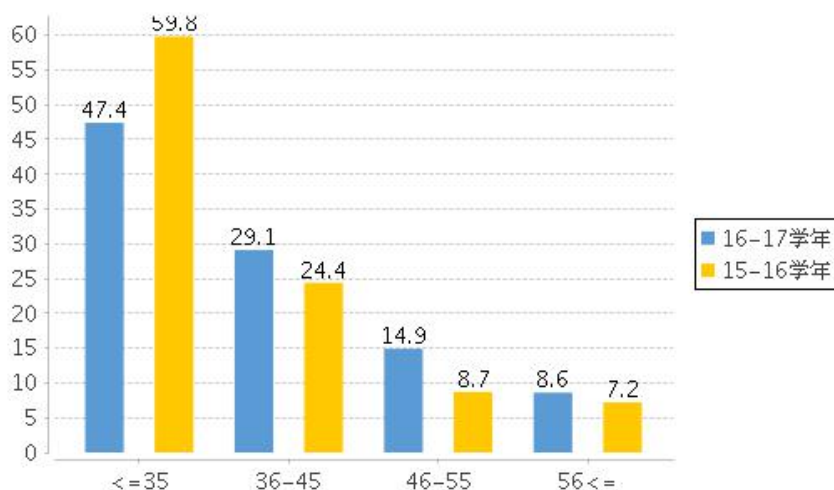


图4 近两学年专任教师年龄结构

(二) 本科主讲教师情况

本学年高级职称教师承担的课程门数为 293，占总课程门数的 37.52%；课程门次数为 896，占开课总门次的 38.80%。

正高级职称教师承担的课程门数为 62，占总课程门数的 7.94%；课程门次数为 184，占开课总门次的 7.97%。其中教授职称教师承担的课程门数为 54，占总课程门数的 6.91%；课程门次数为 168，占开课总门次的 7.28%。

副高级职称教师承担的课程门数为 242，占总课程门数的 30.99%；课程门次数为 714，占开课总门次的 30.92%。其中副教授职称教师承担的课程门数为 214，占总课程门数的 27.40%；课程门次数为 669，占开课总门次的 28.97%。

注：以上统计包含外聘人员与离职人员。

承担本科教学的具有教授职称的教师有 20 人，以我校具有教授职称教师 49 人计，主讲本科课程的教授比例为 40.82%。

注：以上统计不包含离职人员，只统计本校人员。

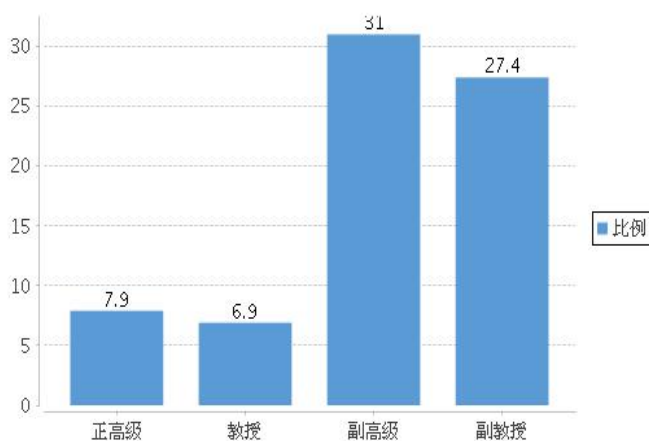


图5 各职称类别教师承担课程门数占比

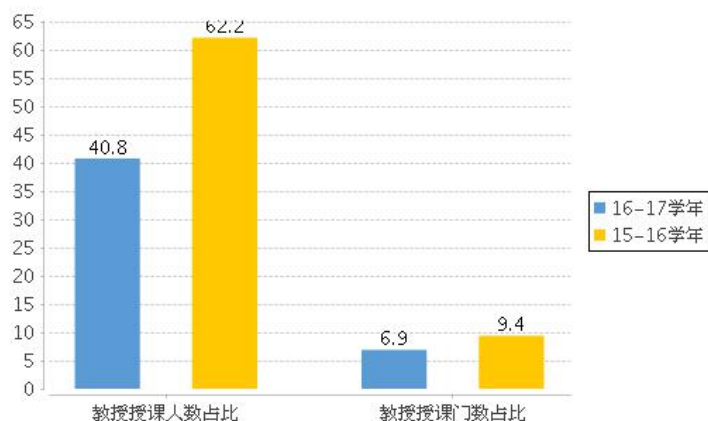


图6 近两学年教授为本科生上课情况

(三) 教学经费投入情况

2016年本科教学日常运行支出为4,955.39万元，本科实验经费支出为229.54万元，本科实习经费支出为68.57万元。生均本科教学日常运行支出为3756.08元，生均本科实验经费为349.06元，生均实习经费为104.27元。近两年生均本科教学日常运行支出、生均实验经费、生均实习经费详见图7。

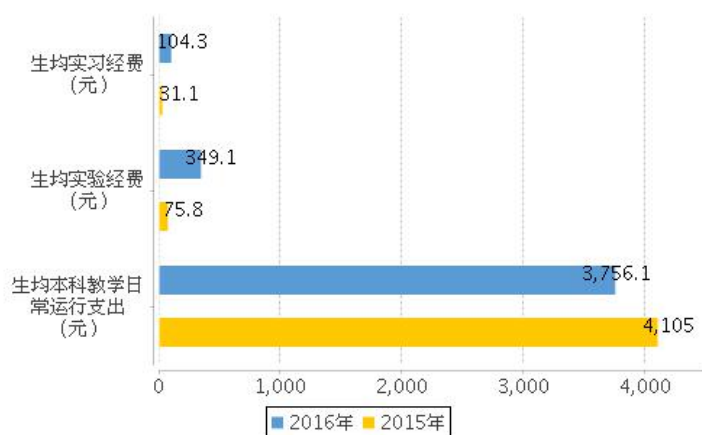


图7 近两年生均本科教学日常运行支出、生均实验经费、生均实习经费

(四) 教学设施应用情况

1. 教学用房

根据2016年统计，学校总占地面积537,856.70m²，产权占地面积为502,843.74m²，绿化用地面积为97,722m²，学校总建筑面积为477,507.74m²。

学校现有教学行政用房面积（教学科研及辅助用房+行政办公用房）共207,871.54m²，其中教室面积59,397.46m²，实验室及实习场所面积58,703.48m²。拥有学生食堂面积为9,385m²，学生宿舍面积为139,043.5m²，体育馆面积

8,468.48m²。拥有运动场 2 个，面积达到 75,935.53m²。

按全日制在校生 13,360 算，生均学校占地面积为 40.26 (m²/生)，生均建筑面积为 35.74 (m²/生)，生均绿化面积为 7.31 (m²/生)，生均教学行政用房面积为 15.56 (m²/生)，生均实验、实习场所面积 4.39 (m²/生)，生均宿舍面积 10.41 (m²/生)，生均体育馆面积 0.63 (m²/生)，生均运动场面积 5.68 (m²/生)。各生均面积详细情况见表 4。

表 4 各生均面积详细情况

类别	总面积(平方米)	生均面积(平方米)
占地面积	537,856.70	40.26
建筑面积	477,507.74	35.74
绿化面积	97,722	7.31
教学行政用房面积	207,871.54	15.56
实验、实习场所面积	58,703.48	4.39
宿舍面积	139,043.5	10.41
体育馆面积	8,468.48	0.63
运动场面积	75,935.53	5.68

2. 教学科研仪器设备与教学实验室

学校现有教学、科研仪器设备资产总值 7,405.29 万元，生均教学科研仪器设备值 0.55 万元。当年新增教学科研仪器设备值 756.83 万元，新增值达到教学科研仪器设备总值的 10.22%。本科教学实验仪器设备 7,123 台(套)，合计总值 1926.22 万元，其中单价 10 万元以上的实验仪器设备 23 台(套)，总值 810.51 万元。

3. 图书馆及图书资源

截至 2016 年底，学校图书馆总面积 13,288.25m²，阅览室座位 2,780 个，拥有纸质图书 1,265,853 册，当年新增 124,452 册，生均纸质图书 94.75 册。另外报刊杂志 626 种，电子图书 895,508 册，数据库 11 个，每周开放时间为 87.5 小时。2016 年图书流通量 72,505 本，电子资源访问量 51,507 次。

4. 信息资源

2016 年在“统一规划校园网，优化网络资源”建设目标下，校园网络和校园一卡通专网实现了完全打通，并实现校内所有楼宇光纤覆盖和校园办公区域实现无线覆盖。积极配合学校基建部门对部分办公楼栋改造工程，完成网络综合布线和无线覆盖，安装信息点 500 多，其中无线 AP256 台。通过信息化建设推进课程教学改革，积极构建学生乐学、好学、会学的学习校园。引入清华大学优慕课公司的网络教学平台，并与正方教务系统的对接，有力支持所有在授课程的网站

建设、慕课课程制作、在线课程教学、过程分析统计、研究性教学、碎片化学习等，有力推进课程信息化教学改革。

学校校园网有主干带宽达到 1,000Mbps，出口带宽 700Mbps；网络接入信息点数量 5,100 个；电子邮件系统用户数 200 个；管理信息系统数据总量 52.6GB。

三、教学建设与改革

（一）专业建设

1. 出台专业转型试点新方案

为了贯彻落实《国务院关于加快发展现代职业教育的决定》和《关于在江西省普通本科高校开展转型发展试点工作的通知》的精神要求，学校遵循本科教育规律、产业发展规律和学生成长规律，以服务地方区域社会发展为宗旨，以建设高水平应用技术型大学为目标，以办学定位转型统领学校的科学转型。坚持以服务为宗旨、以就业为导向，专业对接产业，课程对接能力，通过理论教学和实习实践两个培养途径，提高学生学习、实践和创新创业能力，大力加强实践教学体系建设，大力加强产教融合、校企合作，推进“校政企协”协同育人模式。学校以“转型发展试点”项目为抓手，大力推进专业转型改革。从全校遴选了服装与服饰设计、服装设计工程、电子商务、广播电视编导、产品设计、环境设计 6 个专业作为试点专业，每个专业共开设了 1-2 个试点班。

学校已有市场营销、表演、服装设计与工程、环境设计、广告学、纺织工程、服装与服饰设计等 12 个专业具有学士学位授予权。2017 年，学校新增财务管理、国际商务 2 个本科专业。我校现有服装设计与工程、服装与服饰设计、环境设计 3 个省部级优势专业。当年学校招生的本科专业 19 个，停招的本科专业分别是：市场营销, 美术学。

2. 启动新一轮本科人才培养方案修订工作

2016-2017 学年，为进一步适应社会经济发展要求，加强学校特色建设，提高人才培养质量，引导推动人才培养链与产业链、创新链有机结合，促进人才培养向创新应用技术型转变，我校启动了 2017 级本科人才培养方案制（修）订工作，出台了《关于制（修）订 2017 级本科专业人才培养方案的指导意见》文件，围绕阶段性能力目标设定和模块化课程设计，完成了 2017 版人才培养方案修订工作。新的培养方案坚持“产学研协同育人”和“个性发展”相结合的课程改革与设计原则；同时加强大学生创新创业教育，支持学生开展研究性学习、创新性实验、创业计划和创业模拟活动，探索建立“产学研用”一体化的协同育人模式。一方面重点加大行业企业参与度，适度调整学习总量，拓展学生自主发展空间；一方面突出实践教学环节，培养学生创意、创新、创业能力；另一方面调整充实课程模块体系，适应社会和学生发展需求。2017 级本科培养方案中，各学科培

养方案学分统计如下表 5 所示。

表 5 全校各学科 2017 级培养方案本科专业培养方案学分统计表

学科	必修课学分比例	选修课学分比例	实践教学学分比例	学科	必修课学分比例	选修课学分比例	实践教学学分比例
哲学	--	--	--	理学	--	--	--
经济学	72.57	27.43	36.00	工学	68.29	27.43	41.00
法学	--	--	--	农学	--	--	--
教育学	--	--	--	医学	--	--	--
文学	78.29	21.71	20.57	管理学	70.78	29.22	34.53
历史学	--	--	--	艺术学	70.83	29.17	37.19

3. 构建艺术工学特色的通识教育课程体系

学校坚持综合培养、协调发展的原则，充分利用专业学科优势，积极开发和建设有利于提升学生综合素质的通识教育课程资源。对全校的通识教育课程进行系统调整和整体设计，构建了富有艺术工学特色的通识教育课程体系，全面提升学生的综合素质，为学生的终身发展奠定基础。同时，结合改革需要，公共通识课实行分层分级教学。在语种设置上把韩语、日语纳入到方案体系里供学生选择。同时，针对学生能力和水平的因素，将外语课程设置为初、中、高三级，同时将计算机课程设计出不同模块，供学生依据自身情况进行选择。在公共政治理论学习上，采取“网络+面授”的形式，在方便学生学习的同时提升了学生学习兴趣和可选择性。

（二）课程与教材建设

在课程类型上已经实现了多样化，在前期“优质课堂”工程基础上，建设微视频课、精品在线课、资源共享课、慕课、以及引进的尔雅通识课等多种与时俱进的课程类型都逐步出现在我校课程建设体系中。学校已建设有 4 门省级精品视频公开课，5 门省级精品资源共享课，8 门校级开放在线精品课程，4 门 MOOC 课程，40 门微视频课。本学年，学校共开设本科生公共必修课、公共选修课、专业课共 781 门、2,309 门次。近两学年班额统计情况详见表 6。

表 6 近两学年班额统计情况

班额	学年	公共必修课 (%)	公共选修课 (%)	专业课 (%)
30 人及以下	本学年	14	42.34	28.5
	上学年	19.72	0	25.3
31-60 人	本学年	58.52	54.01	71.31
	上学年	66.55	0	69.77
61-90 人	本学年	23.61	3.65	0.06

班额	学年	公共必修课 (%)	公共选修课 (%)	专业课 (%)
	上学年	10.21	0	4.93
90 人以上	本学年	3.88	0	0.13
	上学年	3.52	0	0

【注】：1. 此表不统计网络授课。

我校鼓励教师编写同行中有营销的适合我校特色的高水平应用型教材，截止 2016 年，共出版教材 24 种（本校教师作为第一主编）；当年入选省部级规划教材 2 种。学校还制定了《江西服装学院高水平应用型本科规划教材建设管理办法》，明确了应用型本科教材编写的原则和要求。出台了教材的资助与奖励政策如下：一是列入学校教材规划的教材其编写教材工作量，参考我校科研奖励管理办法《关于印发江西服装学院科研管理办法（试行）等五项管理制度的通知》（江服校字【2013】49 号）计入科研工作量；二是对于经使用后获得师生反响较好的教材，经主编申请，可优先推荐参评校级及以上优秀教材评审。获评优秀教材奖奖励标准参见《江西服装学院教育教学改革与成果奖励办法》（江服校字【2016】52 号）；三是对应用型教材编撰及审校人员，学校给予一定的经费资助。详细资助标准详见表 7。

表 7 教材编撰及审校资助标准

编撰/审校	资助标准
教育部规划教材	300 元/千字
行业规划教材或国家级出版社出版的教材	100 元/千字
数字教材、数字课程出版教材	1 万元/部
本校审校	50 元/万字
校外审校	80 元/万字

（三）实践教学

1. 实验教学

本学年本科生开设实验的专业课程共计 249 门，其中独立设置的专业实验课程 20 门。学校有实验技术人员 21 人，具有硕士及以上学位 1 人，所占比例为 4.76%。

2. 毕业设计（论文）

本学年共开设了 958 个选题供学生选做毕业设计（论文）。我校共有 170 名教师参与了本科生毕业设计（论文）的指导工作，指导教师具有副高级以上职称的人数比例约占 32.35%，学校还聘请了 11 位外聘教师担任指导老师。平均每位教师指导学生人数为 5.92 人。组织各学院推荐申报 19 篇校级优秀毕业设计（论文），并举办了分专业毕业设计成果动静态展。

3. 实习与教学实践基地

2016年，我校在与石狮市政府共建基地取得一系列成果和实践经验的基础上，积极与省内外服装产业集群地如“中国服装休闲名城山东汶上县”、“中国针织服装基地南昌青山湖区”、“中国羽绒服名城共青城市”、“中国箱包基地广州狮岭镇”等服装产业集群地政府取得联系，开展基地建设及协同育人合作。校企协同育人工作的开展，使产业及社会资源转化成教学资源，深化了产教融通，取得了良好的效果，使学校实践育人的模式得到了进一步的深化，使产教融通达到了一个新高度。学校现有校外实习、实训基地46个，本学年共接纳学生1,877人次。

（四）创新创业教育

2016年，经校委会研究，学校决定成立江西服装学院创新创业教育工作领导小组，同时成立创业学院，见图8，现拥有专职教师10人，导师32人，开设相关课程7门。设立实习基地2个、实践平台4个，开展创业培训项目33个，组织开展讲座11次。本学年学校共立项建设国家级大学生创新创业训练项目2个，省部级大学生创新创业训练项目13个。在创新创业的工作上，学校采取了以下四个方面的措施：



图8 江西服装学院创业学院

1. 健全双创教育课程体系

目前已经开设了创新创业基础、创业就业指导等四门面授课和网选课，建立创新创业必修+选修课程模块。除了嵌入专业创新课程外，建立了创新创业教育选修课的在线开放课程学习平台，面向全校学生开设超星尔雅网选课系统中的《创新思维训练》、《创新中国》等课程，供学生自由选择，并定期邀请产业特聘教授、知名企业家来校讲座，为创新创业项目团队开展创新创业实践指导，见图9。



图 9 江西服装学院创业导师礼聘仪式

2. 推进校内创新创业基地建设

加强了创业孵化基地 18 家店铺、创业学院 8 个工作室、3 家主题校园咖啡厅、我乐意、换换吧的日常管理，通过路演引入八个创业项目团队入驻创业学院工作室。

3. 实施大学生创新创业训练计划

大学生创新创业训练计划内容目前为创业训练项目、创业实践项目。2016 年我校创新创业引领计划任务是 28 项，实际完成 46 个项目，完成比例为 164.29%。积极开展大学生创新创业大赛、技能大赛活动。积极组织学生参加全国、省内各项技能大赛和创业大赛，连续九年坚持办好“赢在江服”创业大赛，今年举办路演、创业大赛四次，共 159 个项目参赛，目前入驻各场地创业项目共计 31 个。

4. 实施创新创业学分置换

为了全面推进创新创业教育，深化教育教学改革，促进学生自主发展，培养具有创新精神、创业能力、创意竞争力和发展潜力的高素质应用技术型人才，在我校现行学分制的基础上，修订《江西服装学院创新创业能力与综合素质拓展学分置换管理与实施办法》。引导学生在校期间根据自身特长和爱好，接受创新创业教育培训，参与以培养创新创业意识与能力为主的科研训练和创新创业实践活动，以获取具有一定智力劳动成果或其他优秀成果，经学校相关教学单位认定后获得的学分。

经过不懈努力，在省教育厅 2016 年度全省高校大学生创业引领计划任务完成情况评比中，学校名列全省所有高校的第六名。年底接受省教育厅创新创业教育评估，获小组第一名。

（五）教学改革

学校基于转型发展要求，以建设业界一流名校为目标，加强教育教学改革研究，建立和完善教学制度和管理体系，形成坚持内涵建设与特色建设并举的差异化发展模式，助推本科教育教学质量的提升。

1. 推进人才培养模式改革

学校推进与地方政府、行业企业、科研院所、高等学校合作培养人才，走产学合作培养人才之路。邀请行业企业深度参与制定专业人才培养方案，按本科人才的通用标准和行业标准共同确定专业人才培养的目标规格，共同构建课程体系、确定教学内容、实施培养过程、评价培养质量。坚持创新培养理念，将创新创业观念融入人才培养全过程。适应社会经济发展和职业发展需求，利用既有的资源禀赋和人才培养优势，充分挖掘潜力，重点开发和设置满足学生职业发展和人生发展需要，地方急需、优势突出，具有江西服装学院学科和专业特色的课程模块体系。

2. 构建创新创业实践育人新模式

学校坚持创新驱动、实践引领的原则，全面适应社会职业发展和学生能力提升的要求，注重专业教育与生产劳动、社会实践相结合，强化专业教育的实践性和职业性。科学调整实践教学体系，将创新创业融入课程教学。在应用型人才培养方案中，突出实验、实训、实习环节，增加实践性教学课时。根据实际需要，在人才培养方案中合理安排实习时间，切实规范并加强实习实训教学、管理和服务。把加强实践教学方法改革作为专业建设的重要内容，重点推行基于问题、基于项目、基于案例的教学方法和学习方法，加强综合性实践科目设计和应用。要加强大学生创新创业教育，支持学生开展研究性学习、创新性实验、创业计划和创业模拟活动，全面提高学生的实践能力和创新能力。

3. 开展“多形式互动”的阳光体育特色活动

近年来学校体育部门创新思维方式、转变思想观念、提高思想认识、积极工作，有计划、有目的、有针对性的组织开展体育教学教研赛事等各项工作，将课外体育活动纳入教学计划，创新了“省级-学校-课堂”三位一体的体育教育教学活动形式。学校的体育教学校园阳光体育赛事活动开创新局面，省级教学成果奖和全国大学生体育竞赛有新突破，体育健康课程教学改革创新新模式新方法，充分发挥体育与健康通识课程在学校人才培养中立德树人的根本作用和基本义务，较好完成了学校体育工作，如图 10。



图 10 江西服装学院体育竞赛成果集锦

4. 加强教育教学改革研究和项目管理

学校以关注教学的热点问题和解决薄弱环节为抓手，持续推进教学改革工作，通过教学改革来提高教学质量，注重先进的教学理念和教学方法在教学过程中的运用，将教改研究成果与教学实践有机地结合起来。本学年我校教师主持建设的省部级教改项目 27 项，建设经费达 25.00 万元。我校获省部级教学成果奖 9 项，见表 8。“‘官产学’协同培养应用型人才——校地协同育人机制的实践与创新”、“以岗位能力导向紧跟时代培养与时俱进的服装艺术工学特色应用型人才”分别获的第十五批江西省高校省级教学成果一等奖。另外“‘四化五协同多维整合’模式在应用型本科高校教师教学能力发展中探索与实践”、“江西服装学院“3-3-3”体育教育模式理论与实践探索”分别获得第十五批江西省高校省级教学成果二等奖，见图 11。

表 8 2016-2017 年江西服装学院省部级教学成果奖汇总表

序号	省部级教学成果名称	评审单位	奖项
1	“官产学”协同培养应用型人才——校地协同育人机制的实践与创新	江西省教育厅	一等奖
2	以岗位能力导向，紧跟时代培养与时俱进的服装艺术工学特色应用型人才	江西省教育厅	一等奖
3	江西服装学院“3-3-3”体育教学模式理论与实践探索	江西省教育厅	二等奖
4	“四化五协同多维整合”模式在应用型本科高校教师教学能力发展中探索与实践	江西省教育厅	二等奖
5	服装效果图精品课程创新建设与人才培养	中国纺织工业联合会	二等奖
6	协同创新视角下能力导向理念下服装设计与工程专业综合改革与实践	中国纺织工业联合会	三等奖
7	资格证书考试与课程对接在应用型高校课程体系建设的改革与实践	中国纺织工业联合会	三等奖
8	基于威客平台的“三真四融”教学方法实践与研究	中国纺织工业联合会	三等奖
9	市场营销专业以学生为中心的教学方法改革	中国纺织工业联合会	三等奖



图 11 江西服装学院省高校省级教学成果一等奖证书

截止 2016 年，我校有人才培养模式创新实验区 2 个，参与学生 128 人次。拔尖人才培养计划 4 个，参与学生 134 人次。卓越人才培养计划 4 个，参与学生 194 人次。由我校教师主持的省级及以下本科教学工程项目，见表 9。

表 9 我校教师主持省级及以上本科教学工程项目情况

项目类型	省级项目数
人才培养模式创新实验区	1
大学生校外实践教育基地	13
工程人才培养模式改革试点专业	2
精品视频公开课	2
精品资源共享课	4
综合改革试点专业	1
合计	23

5. 践行“以赛带练、以赛促教”的育人模式

为了培养符合社会、行业需求的人才，学校从应用型人才培养的定位出发，把专业比赛作为提高人才培养质量的重要抓手。以赛带练、以赛促教，重实践、强能力，不断探索人才培养的新思路。通过专业比赛促进学习与交流，教师拓宽了教学思路、提高了专业水平；学生提升自己的实践能力，达到了教与学“双赢”效果。2016-2017 学年，学校积极组织学生参加国内外各项赛事活动，成果丰硕，尤其是服装类专业赛事捷报频传。

(1) 学生获省级及以上各级竞赛奖励

2016-2017 学年，学生获省级及以上各级竞赛奖励达 110 人次，获专业比赛奖励 42 人次。本科生学习成果情况和服装类赛事主要获奖见表 10 和表 11：

表 10 2016-2017 学年江西服装学院本科生学习成果

项目	内容
学科竞赛获奖	50
本科生创新活动、技能竞赛获奖	53

项目	内容
文艺、体育竞赛获奖	13

表 11 2016-2017 年江西服装学院本科生服装类赛事主要获奖汇总表

序号	赛事名称	奖项
1	第 22 届中国时装设计新人奖	第二名
2	2016 年第二届“海皮城杯”全国皮革服装制版大赛	金奖、银奖
3	“中时 OFD 杯”第六届中国服装设计师师生作品大赛	金奖、银奖
4	2016 “中华杯”国际服装设计大赛	金奖
5	第六届“石狮杯”全国高校毕业生服装设计大赛	银奖
6	第 20 届“真皮标志杯”中国皮革、裘皮服装设计大赛决赛	银奖
7	1001 夜·2017 中国“未来之星”新锐童装设计师大赛总决赛	金奖
8	2017 “VGRASS·东华杯”第十一届中国大学生服装立体裁剪设计大赛	金奖、银奖
9	NAFA 杯第十三届中国国际青年裘皮服装设计大赛	银奖
10	首届全国高校大学生服装立体造型创意大赛	银奖

(2) 连续四年亮相中国国际大学生时装周发布会

中国国际大学生时装周由中国服装设计师协会、中国服装协会和中国纺织服装教育学会共同主办，是每年一次的中国高校设计作品联展，是展示学生服装设计才华的舞台，是各院校交流教学成果的平台，更是毕业生与企业接触的机会。2017 年 5 月 19 日上午 11 点，尚坤塬·2017 中国国际大学生时装周之江西服装学院毕业设计作品专场发布会亮相北京 751D·PARK 时尚设计广场中央大厅，这是我校连续第四年参加中国国际大学生时装周发布会。学校借此机会与国内服装院校交流设计理念，探讨服装教学模式，向时尚行业展示学校教学成果。同时学校也将更加致力于培养具有国际化视野、独特个性和创新设计能力的应用技术型服装人才，为中国服装产业输送更多的新鲜血液和力量，详见下图 12。



图 12 2017 中国国际大学生时装周之江西服装学院毕业设计作品专场发布会

中国时装设计是目前国内历史最悠久、影响最深远、国内唯一选拔服装设计专业优秀毕业生的全国性专业评选活动，被誉为时装设计界“小十佳”评选。2017年5月20日揭晓的第22届中国时装设计“新人奖”中，学校获得“中国时装设计育人奖”，付志臣老师获得“优秀指导教师奖”，秦泰同学获得第22届中国时装设计新人奖十佳第二名，创造我校学生连续三年获评新人奖前三名的佳绩，如下图13所示。



图13 第22届中国时装设计新人奖以及2017中国国际大学生时装周颁奖典礼

四、质量保障体系

在学校统一领导下，相关部门各司其职，各负其责形成了上下联动，内外结合，多线并举，首尾相连的循环闭合的质量保障机制。学校推行“管、评、办”分离的工作原则，逐步完善由目标系统、质量标准系统、质量保障系统、质量监控与评估系统、信息采集、反馈与调控系统构成质量监控与保障体系的组织架构。健全质量监测工作队伍，优化质量标准体系建设，明确质量保证运行流程，拓展质量监测工作范围，发挥评价工作多元化多维度功能。

（一）落实本科人才培养中心地位

2016-2017 学年，学校领导班子召开多次会议，讨论与本科教学质量相关的事宜，将教学工作纳入主要议事日程，理事会、校长办公会研究本科教学工作，教代会和每学期教师干部会议都会围绕教学中心工作提出相应的工作要求和措施。内容包括：审议并确定“十三五”人才培养规划、优质课堂评选方案、以“转型发展试点项目遴选校内6个试点专业（启动专业转型试点方案）”、“教学场所”和“教学实验室”改造方案、新图书馆扩建方案。为了进一步促进本科人才培养模式的改革与创新，通过政策激励教师，在教学内容、教学方法、教学手段、教学评价等多方面进行改革，提高本科教学质量，学校继续进行“优质课堂”评选，评选结果按课程分五档与老师的绩效工资挂钩，每年绩效工资达120万元。

（二）建立自我评估制度发挥教学状态数据库作用

2012年学校成立了质量监测与评估中心（与教学督导室合署），专门负责教学质量的监控工作。为了更好地提升学校的管理水平，更好地提高人才培养质量，学校在每年填报本科教学基本状态数据的基础上了解学校教学工作运行状况和教育质量的好坏，使学校的决策领导能利用可靠、客观的数据资料进行决策分析。通过本科教学基本状态数据的内部管理，实现数据信息的积累。本系统不仅能促进我校教学工作及质量的常规监控，也为学校内部进行自评自建提供了依据。

（三）教学质量保障体系建设

为了实现“建设有特色高水平应用技术型本科大学”这一目标，学校借鉴认证评估理念，顺应形势发展和现实情况，在实践和操作过程中，构建并完善了以“两级三线四方”为特色的教学质量监控与保障体系，不断改进质量监控与保障体系建设，实现了全员参与质量管理和全过程狠抓质量管理。

1. 健全质量管理组织，实现两级教学督导

建立校、院两级教学质量监控组织和教学督导组：独立设置了校质量监测与评估中心办公室，明确两级组织督察、督学、督管与评价职责。发挥教学督导在教学质量监控中的主导作用；建设学生教学信息员队伍，发挥其在教学信息收集等方面的主体作用。

2. 覆盖教学各个环节，落实三线质量监督

为了提升教学质量，提高育人水平，学校从“评教、评学、评管”三条线对教学设计、教学建设、教学过程、教学效果、教学管理及教学服务等主要环节进行全方位监督。学校严格执行教学环节质量标准，突出课堂教学、试卷、毕业设计（论文）三个重点，形成了多元化、多层次的教学质量评价机制；督导在平时听课过程中，对学生的状态、学习效果进行实时监督并及时反馈，对学生作业、试卷以及毕业设计（论文）进行专项检查，从中获取学生学习效果的信息，反馈给院部及任课教师，形成了督学、督导、二级学院（部）、教师全方位注重学生学习效果的机制；另外学校还对各主要教学环节质量、教学管理工作程序及规范以及专业建设等教学服务进行监督，如制定人才培养方案、编制课程教学大纲、下达教学任务书、撰写教学日历、选订教材、教师备课等。三线的质量监督覆盖了学校教学级管理的各环节，使学校教学工作从服务到教学到学生学习效果都能得到应有的监督。

3. 重视学生学习效果，保证四方教学评价

学校以学生的学习效果为基本评价点，本着全方位、多层次的原则，在实践中摸索出我校的四方教学质量评价机制。四方是指学校方、行业企业及用人

单位方、学生方及家长方。学校方就是本校的内部评价；行业企业及用人单位方主要通过请进来座谈、实地走访、发放调查问卷等多种形式，获取企业及用人单位对我校毕业学生的综合评价，针对毕业生的短板对症下药，从而提高学生的应用技能和综合素质；学生方分三部分组成：在校未毕业学生、在校即将毕业的应届生、已经毕业工作的学生，对前两部分同学实行座谈、网上评教、填写问卷等方式了解学生的课堂学习效果，并对教师的课堂教学进行评价、给出意见和建议；家长方指学生家长也参与到评价体系中来，体现出评价机制的多层次原则，接待来校家长，座谈、填写调查问卷，收集家长对学校的意见和建议，对不能来校的家 长，学校 QQ 群、微信群等网络调查形式收集意见和建议，家长提出的问题也是我校需要改进的问题。通过学校方、行业企业及用人单位方、学生方及家长方四方对教学的各方面进行评价，对教学质量监控与保障系统的运行进行动态调控与持续改进。从而保证教学工作的正常运行，促进学校教学及服务质量不断提升，实现培养应用型人才的育人目标。

（四）教学质量监控及运行情况

学校按照“检查→反馈→改进→再检查”的评价运行机制，进行教学常态监测。通过日常教学检查、主要教学环节的专项评价、评教、评学、评管和学业分级预警等教学质量监控机制，为内部教学质量提供保障。学校聘请督学专家按学科组与各学院（部）进行对接，为学院（部）教学工作提供业务指导并深入一线开展日常教学抽查和参与专项评价工作。定期开展教学质量的自我评估，通过构建本科教学质量常态的监测机制，结合“高等教育质量监测国家数据平台”数据填报，做好校内数据分析和辅助专项评价，为学校提供决策信息服务。

1. 开展教学检查工作

从校领导到中层以上干部以及各二级学院（部）、教研室都形成听评课制度，学校、学院（部）及相关职能部门领导干部每天深入教学第一线，了解课堂教学的第一手资料，及时发现和解决教学中出现的问题，从而不断提高教学管理水平和教学质量。

2. 开展专项评价工作

学校根据应用型人才培养目标，制定主要教学环节质量标准，组织督学专家分批次对本科人才培养方案、考试试卷和毕业设计（论文）等开展专项评价工作，评价结果在学校 OA 办公系统公开，并将评价建议及时反馈到教学管理部门和相应学院（部）进行整改。

3. 开展评学、评教、评管工作

开展评学评教。通过召开师生座谈会、发放问卷调查等方式开展评学评教等活动，进一步了解学生的思想、学习状况和教学动态，有针对性地进行思想政治

工作，加强学风建设，增强学生学习的动力，不断提高学生学习的主动性、积极性和创造性，形成良好的学风。通过教师课堂教学反馈及改进制度，促进教师课堂教学改进工作常态化、长效化，推动学校课堂教学工作上质量、上层次、上水平。为了推进教学管理工作科学化、规范化和程序化，切实提高管理水平和教学质量。我校教师教学质量实行“三级”评价机制，采用加权分计算排名列入年度考核与教师个人绩效挂钩，同时注重加强教学管理工作的评价，提出“向管理要质量”，最终实现学校的可持续发展。

4. 开展学业分级预警工作

为更好地营造以学生为本的育人环境，加强在校学生学习过程管理，进一步促进我校学风建设，提高教学效果和人才培养质量，本学年修订《江西服装学院学生学业预警机制管理办法》。对学生提出明确要求，一是学生在校学习期内不及格课程学分数累计达 8 学分及以上给予其学业黄色预警；二是学生在校学习期内不及格课程学分数累计达 20 学分及以上给予其学业橙色预警；三是学生在校学习期内（毕业学期除外）不及格学分数累计达 35 学分者（含）给予其学业红色预警，即退学预警。

5. 建立教学质量信息反馈与改进系统

教学质量监测部门在获得有效的教学质量信息后，将各种客观、公正、建议性的教学质量信息以口头或书面、个别交换、教学督导简报、OA 办公网公开、教学例会以及信息反馈卡等形式，反馈到质量责任人或质量责任部门。不断改进，切实提高教学质量。同时，也会将各种教学质量信息及时反馈到教务处、学工处等主管教学和学生工作的校领导，使其更好地了解学校的整体教学质量，进行宏观调控。

对于有关信息和处理意见也会及时反馈给学生，充分发挥学生在教学中的主体地位和作用，为学生参与教学和教学管理提供制度保障。通过正方教务系统，搭起教学互动平台，建立健全教学质量评价结果反馈机制，基本上形成了“评价→反馈→改进→提高→再评价”的良性循环。

五、学生学习效果

（一）学生学习满意度

我校学生评教指标体系包括教学态度、教学内容、教学方法和教学效果 4 项一级指标设置，10 项二级指标。依照正方教务管理系统开展网上评教，并采取有效的措施提高学生评教的参与率和有效性。针对教师单门课程成绩进行计算，去除 5%最高分和 5%最低分样本后的平均值。根据 2016-2017 学年评教结果统计显示评教最高 93.29 分，最低 85.82 分，学生对学校教学工作和教学效果比较满意。

（二）应届本科生毕业及学位授予情况

2017 届共有本科毕业生 988 人，实际毕业人数 949 人，毕业率为 96.05%，学位授予率为 99.47%。

（三）攻读研究生及就业情况

学校毕业生年年供不应求，“高层次、高薪酬、高体面”就业是我校毕业生就业工作的一道亮丽的风景线。众多品牌企业为了在我校聘到更多的优秀人才，纷纷来校设置奖学金、开设订单班。本学年，我校积极开拓就业市场，保证了我校制定的毕业生与岗位 1: 3 的比例，在服装行业下滑的情况下，我校毕业生就业工作依然顺畅和稳定。通过现场招聘、委托招聘等形式，提供岗位 8936 个。企业明确提出的薪资范围在 2500-7000 元之间，其中江苏国泰 7-8 万/年。就业指导中心继续深化和企业的订单培养人才合作，共选择 11 家上市公司、品牌企业来校开设订单班。截至 2017 年 8 月 31 日，学校应届本科毕业生总体就业率达 97.26%。毕业生最主要的毕业去向是企业，占 89.78%。升学（攻读研究生）24 人，占 2.53%，出国（境）留学 21 人，占 2.21%。

（四）社会用人单位对毕业生评价及毕业生成就

建校二十六年来，学校培养了一大批业界精英，为纺织服装产业转型升级做出重要贡献，涌现出了一批服装品牌企业的设计师、设计总监、营销总监。既有早已成为业内翘楚的刘江宏、万明亮、刘小飞、陈坤和魏新坤等“中国十佳时装设计师”，郭志强、虞泽东、丁潜波、肖桂龙和皋晓春等创业明星；又有新近涌现出一批才俊。他（她）们来自全国各地，在江服这绮丽的艺术殿堂奠基，又从这里出发走向全国各地放飞自己的梦想，在服装业界大显身手，助力中国服装强国之梦。从近几年社会用人单位使用评价来看，认为我校毕业生综合素质比较高。一些与我校进行了多年合作的企业表示，江服的学生专业知识扎实，实践经验比较丰富，也比较能吃苦，在专业赛事获奖的同学也比较多，在企业也干的非常出色，很多重要岗位的负责人都由江服毕业生担纲，所以，企业非常信赖江服学生，江服也是企业招聘人才的首选。

六、特色发展

（一）“艺工融合、创意实践结合”育人模式落地生根

随着服装时尚创意产业的不断发展，社会对创意设计人才综合素质需求也不断提升变化。面对这一趋势，为了培养适应社会发展新环境下的综合创新型卓越设计人才，学校领导审时度势、与时俱进，借鉴国内外同类型知名高校人才培养模式，结合自身优势，及时活化了学校的教育理念，构建了“艺工融合，创意实

践结合”的教学体系，即本科教学按“2+2”模式，即前两年全面学习服装、服饰设计的核心课程，掌握现代设计基础理论，创造性思维，专业知识与应用设计能力，后两年以学校的主打专业优势和师资力量为基础，将专业学习集中于舒适性和功能性的服装与服饰产品的设计研发，与此同时，还积极探索不同学科间交叉融合的人才培养模式，不断顺应创意设计“艺工融合”的发展趋势，增加应用项目设计课程在整体课程中的比例，探索“企业项目教学”，组建设计工作室。积极组织学生参加设计工作室和企业的实践项目，让学生按企业的运作模式，在真实的市场条件下完成部分设计，不断培养学生的实践能力。例如，近年来，在武汉纺织大学易长海博士和北京服装学院黄海乔博士的带领下，我校现代工程技术中心的教师带领一批大三、大四的学生，正在进行“牛仔服装环境友好智能化生产关键技术开发与集成”方面相关课题的研究。

随着“艺工融合、创意实践结合”育人模式的深化，使“双创”互促工程取得实效。各类赛事硕果累累。2016年度全省高校大学生创业引领计划任务完成情况评比中名列全省所有高校的第六名；省教育厅创新创业教育评估中，获小组第一名；我校学生连续三年获评时装设计界“小十佳”评选新人奖前三名的佳绩；2016年在获中国纺织人才培养工作先进高校，学被授予行业育人先进单位；陈东生副校长主持的“以岗位能力导向紧跟时代培养与时俱进的服装艺术工学特色应用型人才”获第十五批江西省高校省级教学成果一等奖。

（二）“校政企”协同育人模式见成效

为深化政、产、学、研、用合作，集成各类服装产业，进一步扩大和深化江西服装学院与地方政府产业集群地的务实合作。

2016年，我校在与石狮市政府共建基地取得一系列成果和实践经验的基础上，在中国服装协会、中国服装设计设计师协会和江西省纺织工业协会的牵线搭桥下，与省内外服装产业集群地如“中国服装休闲名城山东汶上县”、“中国针织服装基地南昌青山湖区”、“中国羽绒服名城共青城市”、“中国箱包基地广州狮岭镇”等服装产业集群地政府开展基地建设及协同育人合作。

2017年7月，我校与厦门布塔集团达成校企合作、产教协同育人的战略合作协议，将在数字媒体、动画、环艺设计、电子商务等相关专业开展合作，采用专业共建、企业项目教学等方式进行人才的联合培养。同时，学校与江西云宽服饰有限公司深度合作，打造“忆云宽”品牌并成功举办了主题为“苗述”的第三届毕业成衣作品云宽项目选款会。在本次设计成衣展中，我校尝试在毕业设计中导入企业研发项目，真题真做，由企业导师和校内教师共同组成教师团队指导学生完成毕业设计。

产教协同育人工作的开展，使产业资源转化成教学资源，深化了产教融通，

取得了良好的效果，使产教融通达到了一个新高度。陈万龙校长主持的“‘官产学’协同培养应用型人才——校地协同育人机制的实践与创新”获的第十五批江西省高校省级教学成果一等奖。

七、存在问题及解决办法

（一）办学结构有待完善

1. 问题描述

学校 2011 年升为本科，但限于政策的影响，仍然存在办学结构不够合理现象，主要是本科在校生人数少于专科生，与加快建设有特色高水平应用技术型本科大学的要求不相适应。

2. 措施及建议

（1）学校积极争取教育主管部门对民办普通本科高校招生层次结构调整政策的支持，在增加本科计划的同时，相应压缩专科招生规模。

（2）学校优化配置办学资源，根据学校的办学条件有针对性地调整和设置专业，将本科计划向学校特色优势学科、生源质量好和就业率高的本科专业倾斜。

（二）科研促进教学有待加强

1. 问题描述

（1）目前学校科研成果相对较少，申报的课题项目层次不高，与教学结合不完善。

（2）教师缺乏科研服务教学观念，将科研成果融入教学的能力相对较低。科研与教学结合不够紧密，不能相互支持，相互提高。

2. 措施及建议

（1）加强教师思想建设，牢固树立科研为教学服务的观念。教师要明确教学与科研的互动关系，重视科研，在科研同时关注教学，时刻以教学为中心，致力于人才培养。另外要联系教学实际搞科研，通过科研来提高自身素质，切实提高教学质量。

（2）加强制度建设，引导教师将科研成果充实到教学环节中，实现教学内容、教学方法的先进性，特别是要引导教师将自己的科研成果和学术思想融入到教学环节中去。

（3）鼓励教师、学生积极参与科研活动、学术会议和学术交流活动，了解科学前沿。教师要及时将新知识补充到教学内容中去。此外，鼓励专业教师开展以讲座方式的教学，有效提高教学绩效和教学质量。

（三）高水平师资队伍有待提高

1. 问题描述

（1）教师队伍结构有待优化。目前，我校教师总量基本满足教学工作需要，但教授职称和博士学位的教师比例偏低，教师队伍结构有待优化。

（2）专业带头人中，领军人才数量不足，高层次教师在学科专业分布上不均衡，尤其是一些新建本科专业和热门专业，高层次教师数量相对不足，制约了学科、专业的良性发展。

（3）教师中具有行业或企业背景的教师数量偏少，参与实践锻炼的主动性不高，研究成果、论文水平不够高。整体实践应用能力和科研能力有待提升。

2. 措施及建议

（1）加大高层次人才引进力度，提高人才引进质量。加大经费投入，鼓励教师引荐高层次人才，继续推进正式引进与柔性引进相结合的举措，重点引进专业带头人等领军人才、相关专业领域享有较高声誉的领军人才以及有海外经历和高学历人才。通过内培外引，团队带动，优化师资队伍结构，提高自有教师队伍中副教授及以上职称与博士学位的教师比例。

（2）加强中青年骨干教师培养。与教学单位密切联系，充分发挥各教学单位在队伍建设中的主体作用，加强教、科研团队建设和团队合作；鼓励教师积极申报重大教、科研项目，对取得重大教学、科研成果的优秀人才给予奖励。

（3）加大“双师型”师资队伍建设，提升教师应用研究能力。引进和聘请相关企事业单位中具有丰富实践经验的技术骨干来校任教，并帮助中青年教师提升实践教学能力。结合我校办学特色和专业特点，推进“大师班”培养项目的实施，培养一批行业新力设计师、版型师，加快提升教师专业教学能力和应用研究能力。