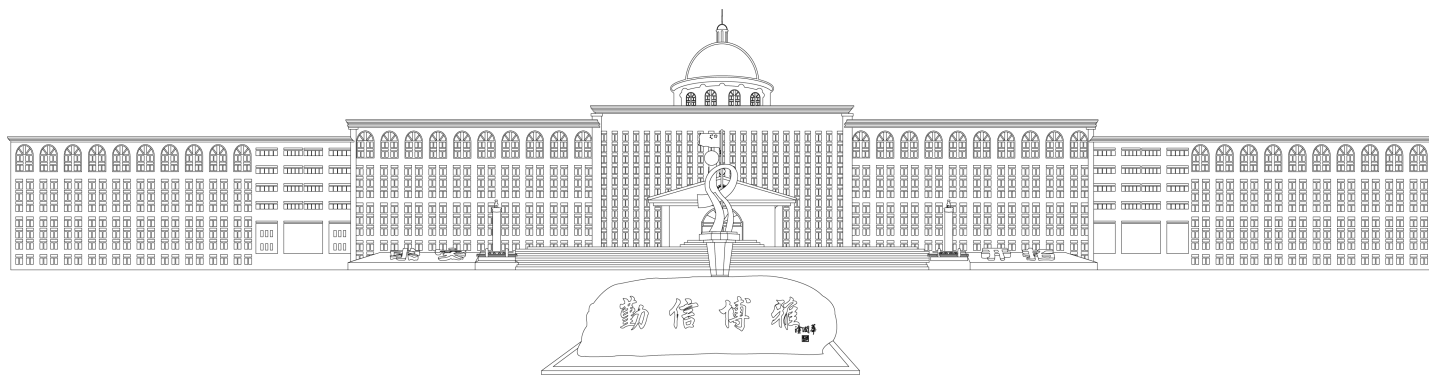




江西服装学院  
JIANGXI INSTITUTE OF FASHION TECHNOLOGY

# 2021-2022 学年 本科教学质量报告



江西服装学院

二〇二二年十一月



# 目 录

前 言	1
一、本科教育基本情况	1
(一) 本科人才培养目标及服务面向	1
(二) 本科专业设置	2
(三) 各类全日制在校学生及本科生所占比例	3
(四) 本科生源质量	3
二、师资与教学条件	3
(一) 师资队伍数量及结构	3
1. 职称结构	4
2. 学位结构	5
3. 年龄结构	5
(二) 生师比	6
(三) 本科生主讲教师及教授承担本科课程	6
(四) 教学经费投入	7
(五) 教学条件	8
1. 教学用房	8
2. 图书文献资源	8
3. 教学科研仪器设备	9
三、教学建设与改革	9
(一) 专业建设	9
1. 对接产业发展需求, 优化学科专业布局	9
2. 注重专业内涵建设, 提升专业建设水平	10
(二) 课程建设	10
1. 完善管理制度, 提供专项经费保障	10
2. 坚持五育并举, 强化课程专项建设	10
(三) 教材建设	10
1. 规范教材选用, 坚守教材思想性	10
2. 重视教材建设, 增强教材适用性	11
(四) 教学改革	11
1. 优化人才培养方案, 构建应用型人才培养体系	11
2. 推进教学质量工程, 实施多元化人才培养模式	11
(五) 开设课程门数及选修课程开设	11
(六) 课堂教学	12
(七) 实践教学	12
1. 完善实践教学体系, 提升实践应用能力	12
2. 加强实践条件建设, 改善实践育人环境	12
3. 规范实践教学管理, 注重反馈整改机制	13
(八) 毕业设计(论文)	13
1. 规范管理, 严格执行标准	13
2. 深化改革, 创新教学形式	13

(九) 学生创新创业教育 .....	13
1. 强化思想与制度保障, 推进创新创业体系建设 .....	13
2. 抓实项目与竞赛活动, 提高创新创业工作成效 .....	14
四、专业培养能力 .....	14
(一) 人才培养目标定位与特色 .....	14
1. 明确人才培养目标, 深耕内涵发展 .....	14
2. 提升人才培养质量, 厚植特色发展 .....	14
(二) 专业课程体系建设 .....	15
(三) 立德树人落实机制 .....	15
(四) 专任教师数量和结构 .....	16
(五) 专业实践教学 .....	17
六、质量保障体系 .....	17
(一) 人才培养中心地位落实 .....	18
(二) 教学质量保障体系建设 .....	18
(三) 日常监控及运行 .....	18
(四) 本科教学基本状态分析 .....	18
七、学生学习效果 .....	18
(一) 学生学习满意度 .....	19
(二) 应届本科生毕业及学位授予 .....	19
(三) 攻读研究生 .....	19
(四) 就业 .....	19
(五) 社会用人单位对毕业生评价 .....	19
(六) 毕业生成就 .....	19
八、特色发展 .....	20
(一) “三位一体” 立德树人成效显 .....	20
(二) “十共一体” 产教融合程度深 .....	21
九、需要解决的问题 .....	21
(一) 师资队伍结构有待进一步优化 .....	21
1. 原因分析 .....	21
2. 措施及建议 .....	21
(二) 教育评价改革有待进一步深化 .....	22
1. 原因分析 .....	22
2. 措施及建议 .....	22

# 江西服装学院 2021-2022 学年本科教学质量报告

## 前 言

江西服装学院创建于 1991 年，2011 年经国家教育部批准在江西服装职业技术学院的基础上建立江西服装学院，2015 年获批学士学位授予权，2019 年 11 月顺利通过普通高等学校本科教学工作合格评估。学校以服装教育为特色，面向时尚行业，培养创意设计、工程技术、市场推广和经营管理高级专门人才为主的专业性院校。

学校现设有服装设计学院、服装工程学院、艺术设计学院、时尚传媒学院、商学院、人文学院、大数据学院、马克思主义学院和军事体育教学部等二级院部，开设 27 个普通本科专业，22 个专科专业。学校现有服装设计与工程、服装与服饰设计、环境设计等国家级一流专业 3 个，省级一流专业 3 个，省级四星级本科专业 4 个，省级重点学科 1 个；国家级一流课程 2 门，省级精品在线课 21 门，省级虚拟仿真课 1 门，省级一流课程 38 门，省高水平本科教学团队 6 个；获批国家社科基金项目 1 项，教育部人文社会科学研究规划基金项目 1 项，江西省社科基金重点项目 1 项，江西省科技厅自然科学基金 1 项；省级人才培养模式创新实验区 2 个，以及中央财政和省级财政支持建设的示范实训基地各 1 个，江西省课程育人共享计划项目 4 项，省级虚拟仿真实验教学项目 1 个，专业综合改革项目 1 个，卓越工程师培养计划项目 2 个，“十三五”以来，学校荣获江西省教学成果奖一等奖 2 项，二等奖 5 项。2021 年 12 月，获批“十四五”新增硕士学位授予单位立项规划建设单位，2022 年 7 月，学校“纺织服装产业学院”获批江西省普通本科高校省级现代产业学院建设项目，为实现学校的三步走战略目标奠定了坚实基础。

近年来，学院的发展得到了社会各界越来越多的肯定，先后获得“全国十大专业特色学校”“中国十大就业质量示范学校”和江西省就业先进单位等荣誉称号；连续 3 年被评为全省教育系统“规范管理年”“创新发展年”“提升质量年”先进单位，连续 8 年被评为江西省安全稳定先进单位，被国家民委授予“全国民族团结进步示范学校”，被中国纺织工业联合会评为“中国纺织行业人才建设示范院校”“2021 年度党建工作先进单位”，同时，我校还被授予“全国纺织行业职工思想政治教育培训基地”。

## 一、本科教育基本情况

### （一）本科人才培养目标及服务面向

学校始终贯彻落实习近平新时代中国特色社会主义思想，坚持党对学校各项工作的领导，坚持社会主义办学方向，认真贯彻党的教育方针，以立德树人为根本任务，坚持“特色立校、质量强校，植根地方、服务行业”办学思路，遵循教育规律和人才成长规律，秉承“勤信博雅”的校训，发挥学校服装特色教育的优势，以学科专业建设为主导，积极探索应用型人才培养模式，着力培养德智体美劳全面发展的具有创新精神的高素质

应用型人才。

学校面向服装时尚行业，培养创意设计、工程技术、市场推广和经营管理等方面的高素质应用型人才。服务面向定位为“植根江西，辐射全国；面向行业，服务社会”。在多年的办学实践中，坚持特色立校初心，始终坚持面向行业办学，专注服务服装时尚产业；根据服装产业链的岗位群和“科技、时尚、绿色”的产业新特征，依据学校办学定位，走出了一条艺工结合、产教融合、学用结合的应用型人才培养特色之路。

## （二）本科专业设置

学校拥有艺术学、工学、管理学、经济学和文学 5 个学科门类，其中服装设计与工程为江西省重点建设学科。学校围绕时尚产业需求进行专业设置，现有普通本科专业 27 个，已形成了以服装教育为特色的艺、工、管、经、文多学科协调发展的学科专业体系。目前本科专业结构为：艺术学专业 11 个占 40.74%、工学专业 7 个占 25.93%、管理学专业 5 个占 18.52%、文学专业 3 个占 11.11%、经济学专业 1 个占 3.70%。目前专业设置情况如图 1 和表 1。

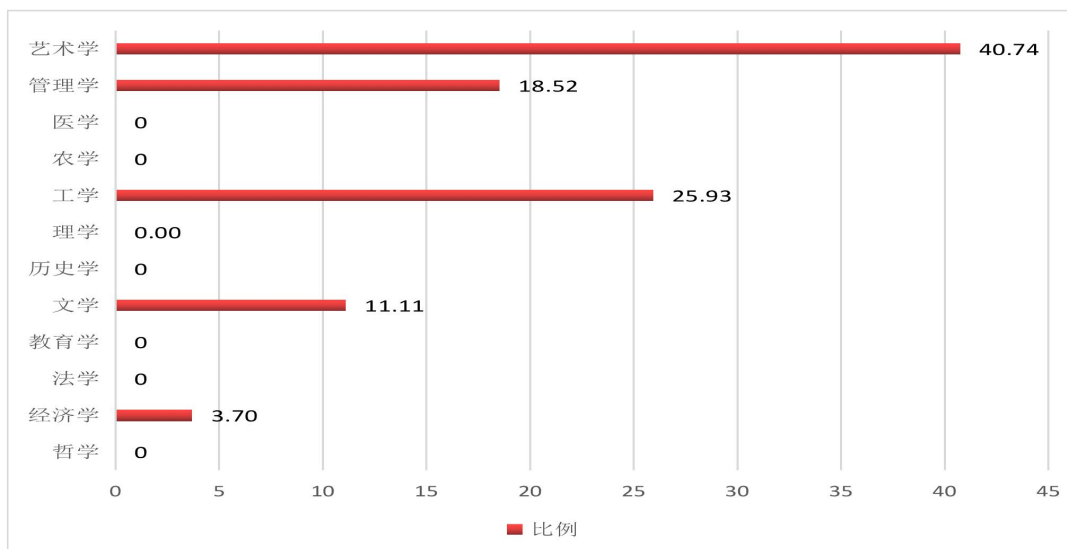


图 1 各学科专业占比情况 (%)

表 1 江西服装学院本科专业设置一览表

学科门类	二级类	专业		批准设立时间 (年)
经济学	经济学类	1	(020401) 国际经济与贸易	2012
文学	外国语言文学类	2	(050262) 商务英语	2021
		新闻传播学类	3	(050303) 广告学
	4		(050306T) 网络与新媒体	2019
工学	计算机类	5	(080902) 软件工程	2013
		6	(080905) 物联网工程	2018

学科门类	二级类	专业	批准设立时间(年)
		7 (080910T) 数据科学与大数据技术	2019
		8 (080917T) 区块链工程	2021
	纺织类	9 (081601) 纺织工程	2012
		10 (081602) 服装设计与工程	2011
		11 (081604T) 服装设计与工艺教育	2016
管理学	工商管理类	12 (120202) 市场营销	2011
		13 (120204) 财务管理	2017
		14 (120205) 国际商务	2017
	物流管理与工程类	15 (120601) 物流管理	2018
	电子商务类	16 (120801) 电子商务	2014
艺术学	戏剧与影视学类	17 (130301) 表演	2011
		18 (130305) 广播电视编导	2013
		19 (130307) 戏剧影视美术设计	2016
		20 (130309) 播音与主持艺术	2016
		21 (130310) 动画	2014
	美术学类	22 (130401) 美术学	2013
	设计学类	23 (130502) 视觉传达设计	2011
		24 (130503) 环境设计	2011
		25 (130504) 产品设计	2011
		26 (130505) 服装与服饰设计	2011
27 (130508) 数字媒体艺术		2012	

### (三) 各类全日制在校学生及本科生所占比例

目前学校全日制在校生总规模为 15759 人，其中：本科生 12139 人，专科生 3920 人，本科生数占全日制在校生总数的比例为 77.03%。

### (四) 本科生源质量

2022 年，学校计划招生 5471 人，实际录取考生 5001 人，实际报到 4391 人。实际录取率为 91.41%，实际报到率为 87.80%。学校面向全国 29 个省招生，其中，在江西省招收 3387 人。

## 二、师资与教学条件

### (一) 师资队伍数量及结构

学校根据“引培并重、骨干稳定、结构优化”的师资队伍建设思路，加强与专业招聘网站合作，按照不同专业、不同岗位，有重点、有计划地开展人才引进工作。有专任教师 821 人，外聘教师 204 人。近两学年教师总数详见表 2。

表 2 近两学年教师总数

学年	专任教师数	外聘教师数	折合教师总数	生师比
本学年	821	204	923.0	17.07
上学年	757	188	851.0	17.20

教师队伍职称、学位、年龄的结构详见表 3。

表 3 教师队伍职称、学位、年龄结构

项目		专任教师		外聘教师	
		数量	比例 (%)	数量	比例 (%)
总计		821	/	204	/
职称	正高级	70	8.53	7	3.43
	其中教授	70	8.53	7	3.43
	副高级	194	23.63	39	19.12
	其中副教授	182	22.17	33	16.18
	中级	238	28.99	41	20.10
	其中讲师	227	27.65	20	9.80
	初级	155	18.88	4	1.96
	其中助教	155	18.88	1	0.49
	未评级	164	19.98	113	55.39
最高学位	博士	66	8.04	9	4.41
	硕士	630	76.74	60	29.41
	学士	86	10.48	69	33.82
	无学位	39	4.75	66	32.35
年龄	35 岁及以下	434	52.86	66	32.35
	36-45 岁	232	28.26	88	43.14
	46-55 岁	111	13.52	31	15.20
	56 岁及以上	44	5.36	19	9.31

### 1. 职称结构

专任教师中，有正高级职称 70 人，占 8.53%；副高级职称 194 人，占 23.63%；具有高级职称教师占专任教师的比例为 32.16%；中级 238 人，占 28.99%；初级 155 人，占 18.88%。职称结构较为合理。近两学年教师职称情况见图 2。



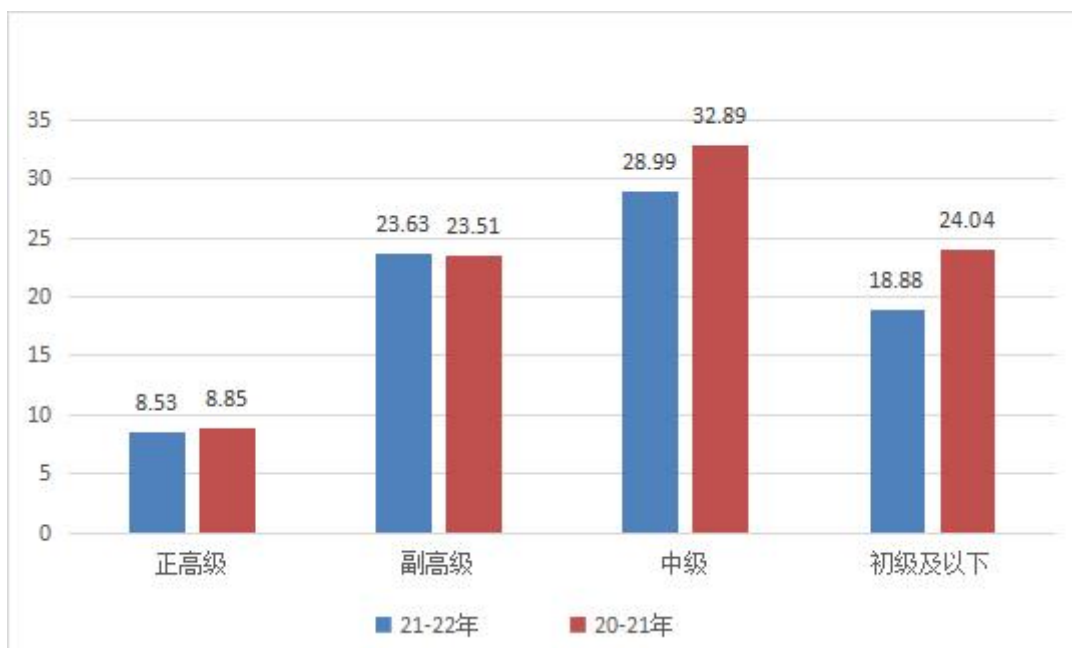


图 3 近两学年专任教师职称情况 (%)

## 2. 学位结构

专任教师中，有博士 66 人，占 8.04%；有硕士 630 人，占 76.74%，两项合计 84.77%。近两学年教师学位情况见图 4。

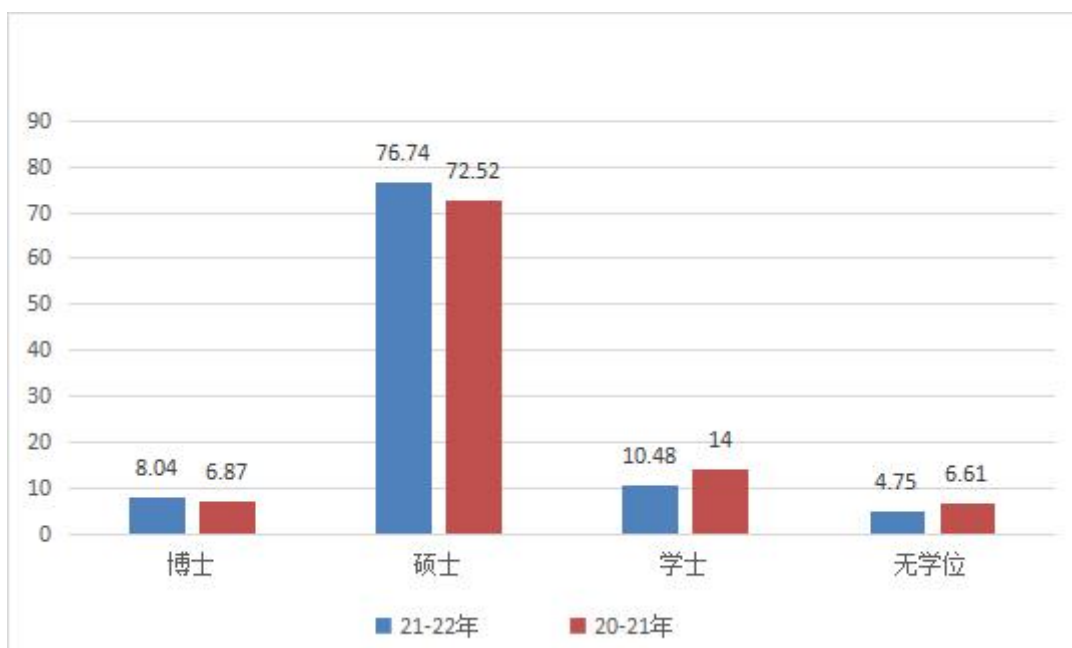


图 4 近两学年专任教师学位情况 (%)

## 3. 年龄结构

专任教师中，35 岁以下 434 人，占 52.86%；36~45 岁 232 人，占 28.26%；46 岁以上 155 人，占 18.88%。近两学年教师年龄情况见图 5。



图 5 近两学年专任教师年龄结构 (%)

## (二) 生师比

学校现有专任教师 821 人，外聘教师 204 人，折合教师总数 923 人，按折合学生数 15759 计算，生师比为 17.07:1。其中，外聘教师与专任教师人数之比为 0.25 : 1。专任教师中，“双师型”教师 389 人，占专任教师的比例为 47.38%。

## (三) 本科生主讲教师及教授承担本科课程

为了落实高级职称教师为本科生授课的相关要求,不断加强本科教学质量,学校加强高职称教师为本科生授课力度。本学年高级职称教师承担的课程门数为 401, 占总课程门数的 48.20%, 课程门次数为 1300, 占开课总门次的 33.85%。

正高级职称教师承担的课程门数为 136, 占总课程门数的 16.35%; 课程门次数为 342, 占开课总门次的 8.91%。其中教授职称教师承担的课程门数为 136, 占总课程门数的 16.35%; 课程门次数为 342, 占开课总门次的 8.91%。

副高级职称教师承担的课程门数为 311, 占总课程门数的 37.38%; 课程门次数为 966, 占开课总门次的 25.16%。其中副教授职称教师承担的课程门数为 294, 占总课程门数的 35.34%; 课程门次数为 923, 占开课总门次的 24.04%。

注：以上统计包含外聘人员与离职人员。

承担本科教学的具有教授职称的教师有 64 人，以我校具有教授职称教师 88 人计，主讲本科课程的教授比例为 72.73%。

注：以上统计包含离职人员，只统计本校人员。

学校有国家级、省级教学名师 4 人，本学年主讲本科课程的国家级、省级教学名师 4 人，占比为 100.00%。

本学年主讲本科专业核心课程的教授 31 人，占授课教授总人数比例的 44.29%。高

级职称教师承担的本科专业核心课程 101 门，占所开设本科专业核心课程的比例为 54.01%。

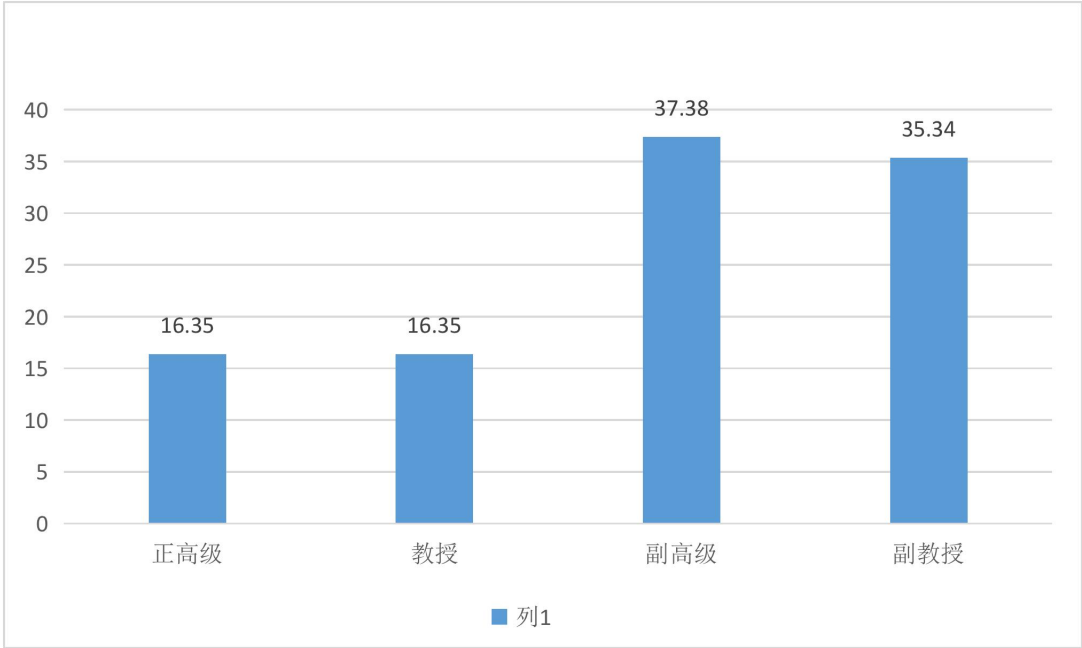


图 6 各职称类别教师承担课程门数占比 (%)

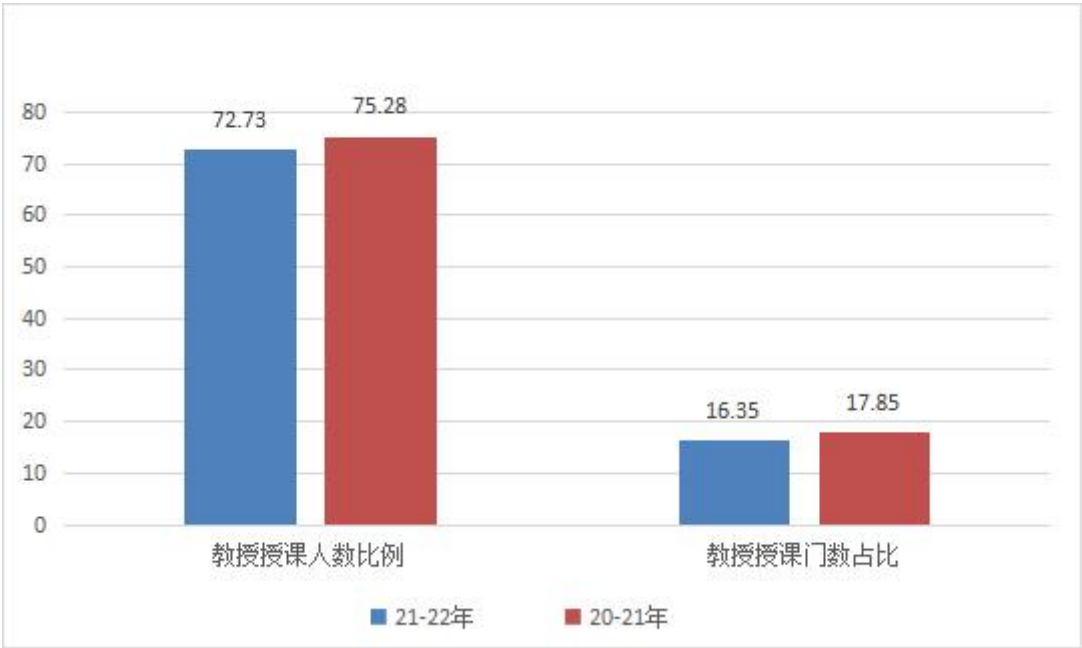


图 7 近两学年教授为本科生上课情况 (%)

**(四) 教学经费投入**

学校坚持教学投入优先,教学建设先行。2021 年教学日常运行支出为 3504.48 万元,本科实验经费支出为 256.55 万元,本科实习经费支出为 331.01 万元。生均教学日常运行支出为 2223.80 元,生均本科实验经费为 211.38 元,生均实习经费为 272.73 元。近两年生均教学日常运行支出、生均实验经费、生均实习经费详见图 8。

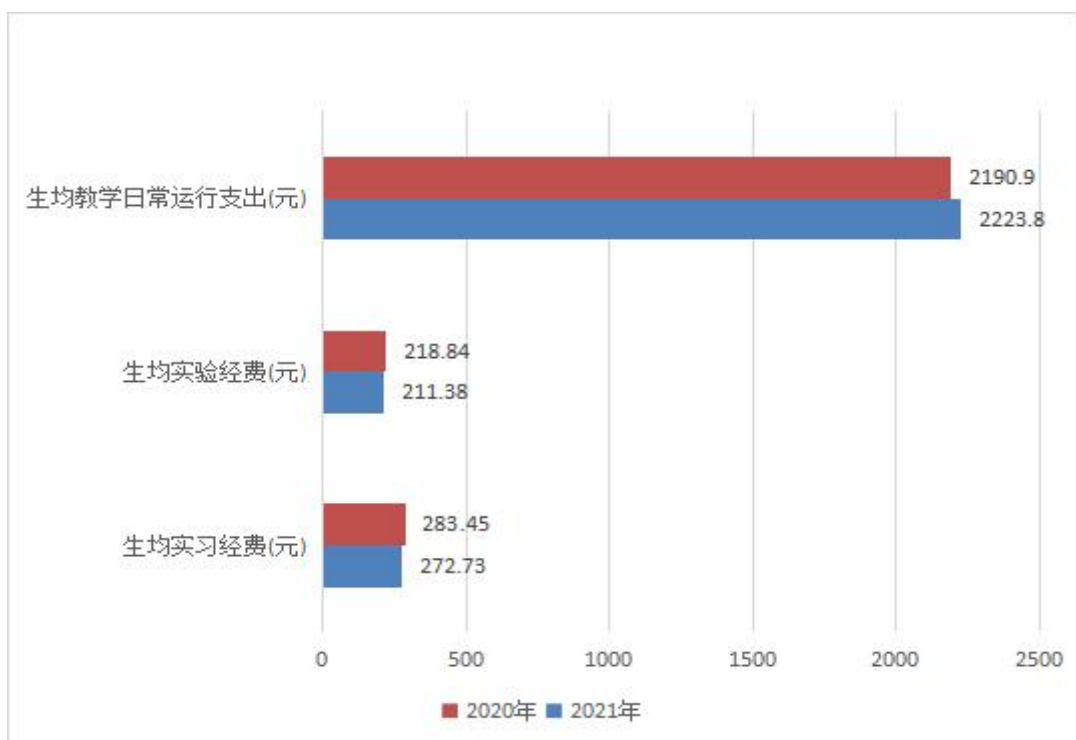


图 8 近两年生均教学日常运行支出、生均实验经费、生均实习经费（元）

## （五）教学条件

### 1. 教学用房

学校占地总面积 87.50 万平方米，有产权占地面积为 51.28 万平方米，学校总建筑面积为 42.80 万平方米。

学校现有教学行政用房面积（教学科研及辅助用房+行政办公用房）共 241917.56 平方米，其中教室面积 74793.74 平方米，实验室及实习场所面积 58703.48 平方米；拥有体育馆面积 17508.76 平方米；拥有运动场面积 75935.53 平方米。

2021—2022 学年，按全日制在校生 15759 人算，生均占地面积为 55.53（平方米/生），生均建筑面积为 27.16（平方米/生），生均教学行政用房面积为 15.35（平方米/生），生均实验、实习场所面积 3.73（平方米/生），生均体育馆面积 1.11（平方米/生），生均运动场面积 4.82（平方米/生）。详见表 4。

表 4 各生均面积详细情况

类别	总面积（平方米）	生均面积（平方米）
占地面积	875025.49	55.53
建筑面积	428014.39	27.16
教学行政用房面积	241917.56	15.35
实验、实习场所面积	58703.48	3.73
体育馆面积	17508.76	1.11
运动场面积	75935.53	4.82

### 2. 图书文献资源

学校图书馆总面积达到 20162.46 平方米，阅览室座位数 2823 个。图书馆拥有纸质图书 157.70 万册，当年新增 63351.0 册，生均纸质图书 100.07 册，生均新增 4.02 册；拥有电子期刊 20.70 万册，学位论文 307.69 万册，音视频 77303.0 小时。2021 年图书流通量达到 5.58 万本册，电子资源访问量 1717.32 万次，当年电子资源下载量 77.06 万篇次。

### 3. 教学科研仪器设备

学校现有教学、科研仪器设备资产总值 1.37 亿元，生均教学科研仪器设备值 0.87 万元。当年新增教学科研仪器设备值 1030.19 万元，新增值达到教学科研仪器设备总值的 8.14%。本科教学实验仪器设备 14290.0 台（套），合计总值 1.088 亿元，其中单价 10 万元以上的实验仪器设备 74 台（套），总值 1992.37 万元。

## 三、教学建设与改革

### （一）专业建设

#### 1. 对接产业发展需求，优化学科专业布局

按照“扶优汰劣、增新培优、动态调整、集群发展”的学科专业建设思路，主动对接江西省“2+6+N”产业高质量跨越式发展战略和新兴产业发展需求，提升学科专业建设与经济社会发展的契合度，坚持分层次、有重点地推进学科专业建设，完善专业调整动态机制。结合自身的办学定位和办学目标，坚持“专业链对接产业链”“以链成群”和“依核建群”，围绕服装产业岗位或岗位群设置专业，形成了以服装教育为特色的艺、工、管、经、文学科专业协调发展的专业布局，构建了与行业需求紧密结合、优势突出、特色鲜明的服装服饰设计专业群、服装技术与智能制造专业群、大环境艺术设计专业群、服装电商物流专业群、时尚传媒专业群、文创设计专业群、大数据科学与应用专业群组成的“一链七群”专业体系。不断适应产业结构的调整变化，根据行业产业发展对应用型人才的需要，以艺术学科专业为主体，重视发展文化创意类、智能科学与技术等拓展领域，积极加强专业之间的交叉融合，增设适合市场需要的新专业，形成多类别协调发展的专业布局。新增设置商务英语、区块链工程专业，当年停招国际商务专业，初步构建形成与区域产业结构相匹配的学科专业体系。最新版本本科培养方案中，各学科培养方案学分统计如下表 5 所示。

表 5 全校各学科最新版培养方案本科专业培养方案学分统计表

学科	必修课 学分比例	选修课 学分比例	实践教学 学分比例	学科	必修课 学分比例	选修课 学分比例	实践教学 学分比例
哲学	-	-	-	理学	-	-	-
经济学	77.02	22.98	36.34	工学	79.04	20.96	36.39
法学	-	-	-	农学	-	-	-
教育学	-	-	-	医学	-	-	-
文学	77.02	22.98	36.34	管理学	76.93	23.07	35.21
历史学	-	-	-	艺术学	77.41	22.59	35.93

## 2. 注重专业内涵建设，提升专业建设水平

学校以专业综合改革为切入口，以专业核心课程群建设为核心，以加强教学，基本条件建设为保障，提高专业教学质量，提升专业建设整体水平。学校对标教育部印发的《关于实施一流本科专业建设“双万计划”的通知》（教高厅函〔2019〕18号）文件精神，在“四新”建设背景下，将新理念、新结构、新模式、新质量、新体系融入人才培养全过程，形成与服装产业和省市经济发展需求相匹配，教育理念先进、改革成效显著、特色鲜明的“金专”。2022年，4个专业在全省第二轮普通高等学校本科专业综合评价中排名前三，其中2个专业排名第一；新增“环境设计”国家级一流专业建设点、“纺织工程”省级一流专业建设点；获批江西省普通高校四星级本科专业点4个。

### （二）课程建设

#### 1. 完善管理制度，提供专项经费保障

学校先后修订了《江西服装学院教学质量标准》《江西服装学院教学质量工程项目奖励管理办法（修订）》等制度文件；增设了劳动教育教研室，制定了《江西服装学院关于加强新时代大学生劳动教育实践的实施方案》《江西服装学院应用型本科人文素质教育实施方案》《江西服装学院课程思政实施方案》《〈红色文化〉课程授课实施方案》《关于我校新增“习近平新时代中国特色社会主义思想概论”课程的通知》等具体方案，为深化内涵建设、全面提升教育质量提供了制度保障。学校为课程建设提供专项经费保障，2021年课程建设经费达到160余万元。

#### 2. 坚持五育并举，强化课程专项建设

学校以教学改革研究项目为依托，深化教学改革，切实加强课程建设。始终坚持“五育并举”，深化课程育人、文化育人、活动育人、实践育人、协同育人，全面贯彻党的教育方针，扎实推进课程思政与思政课程同向同行。学校现建设有国家级一流本科课程2门，省级精品在线开放课程21门，省级一流课程16门，省级虚拟仿真教学项目1门，省级课程育人共享项目4项，省级“防疫”期间线上优质课7门，省级优质思政课2门。学校启动百门核心课程建设计划，利用“互联网+”技术，以课程为基本抓手，推进学校的课程信息化建设。学校现已建设校级核心课程55门，校级精品课程52门，在超星尔雅平台累计已上线129门线上课程。

### （三）教材建设

#### 1. 规范教材选用，坚守教材思想性

学校严格规范教材的选用及征订制度，先后修订完善了《江西服装学院教材选用及征订管理办法》《江西服装学院境外教材选用管理暂行办法》等管理文件，加强党委对教材的审查工作力度，择优选择国家统编教材以及三年内的优秀出版社出版的专家、教授编撰的教材，100%使用马工程重点教材，提高教材选用的先进性、科学性。严格规范征订选用流程，实行校、院、室三级审查、审核制度，由教研室进行论证，学院进行审查，教务处联合党委宣传部进行审核，确保我校教材选用质量，保障教学质量。

## 2. 重视教材建设，增强教材适用性

学校高度重视本科教材建设，加强组织领导，加大扶持力度，积极推进教材建设工作，落实《江西服装学院高水平应用型本科规划教材建设管理办法》，“深化改革，突出重点、提高质量，注重特色，推行精品，优化配套”，明确教材建设原则和重点，重点支持和鼓励教师编写适应应用型人才培养需要的校本特色教材，特别是实践课程教材和产教融合应用型教材，学校先后组织开展了三批高水平应用型教材的立项建设，建设了一批既能反映纺织服装现代科学技术先进水平，又符合人才培养目标和培养模式、适用性强、质量高的校企合作教材，从而提高人才培养质量。已立项建设 25 种高水平应用型本科教材，出版完成 8 种。

### （四）教学改革

#### 1. 优化人才培养方案，构建应用型人才培养体系

以社会需要和行业需求为出发点，以能力培养为主线，构建布局合理、结构优化、类型多样、主动适应经济社会发展需要的应用型人才培养体系，进一步构建“专业学院+产业学院+创业学院”的“三院制”教学运行机制，进一步探索“能力导向、艺工结合、产教融合、协同育人”的人才培养模式改革，推进产教深度融合，探索校企、校际、校地共育应用型人才培养新路径。与企业合作制定人才培养方案，合作规划课程体系，每个专业建 2 门以上校企（行）合作开发课程或至少 1 个校企（行）合作教学团队，打造专业共设、模式共构、方案共制、教材共编、教学共施、师资共培、基地共建、资源共享、就业共助、成果共用的“十共”协同育人新机制，建设一批服装现代产业学院，践行学校零距离办学的理念，走出校门，走进产业集群地，融入行业，构建产教深度融合型的教育生态系统。学校领导前往福建、厦门、泉州等地开展企业走访工作，参加校企合作对接会，拓展实习、校企合作渠道，促进校企融合共谋发展。

#### 2. 推进教学质量工程，实施多元化人才培养模式

学校及时修订《江西服装学院教学质量工程项目奖励管理办法》，以激励和项目清单为抓手，明确工作任务，明晰工作职责，明确奖励制度，以质量项目建设推动教学改革，加强统筹、合理调配资源，发挥项目引领示范作用，使工作真正做到有的放矢，有章可循，有制可依。2022 年 6 月举行了产教融合项目制教学成果展和经验交流会；开展了“课程思政”教学名师和优秀案例评选，评选出优秀案例 10 项；组织教师参加第二届江西省高校教师教学创新大赛和第五届全省本科院校青年教师教学竞赛，分别获得二等奖 1 项、三等奖 2 项。先后立项教育部产学合作育人项目 16 项，成立牛仔产业学院、波司登产业学院和纺织服装现代产业学院等产业学院，其中纺织服装现代产业学院获批省级现代产业学院立项建设项目。

### （五）开设课程门数及选修课程开设

2021-2022 学年，学校共开设本科生公共必修课、公共选修课、专业课共 832 门、3840 门次。

## （六）课堂教学

学校坚持走以质量提升为核心的内涵式发展道路，转变教育教学理念，深化教育教学改革，采取“优中选优、重点建设、打造品牌”的建设思路，着力推动我校课堂教学改革向纵深发展。坚持以能力培养为核心，坚持服务需求、内涵发展，坚持高标准、严要求，按照全面提升课程建设水平的总体思路，实行课程建设校、院、室三级管理体制，建设一批“金课”，淘汰“水课”；重视全课程思政和思政课程教育教学改革，充分发挥各类课程的育人功能，深入挖掘各门课程蕴含的思想政治教育内容，促进专业课与思想政治理论课同向同行，扎实推进习近平新时代中国特色社会主义思想进教材、进课堂、进头脑，实现价值引领、知识教育、能力培养的有机统一。本学年，课堂教学规模平均47人左右，小班制教学占比60.24%，近两学年班额统计情况详见表6。

表6 近两学年班额统计情况

班额	学年	公共必修课(%)	公共选修课(%)	专业课(%)
30人及以下	本学年	5.90	37.50	24.61
	上学年	3.77	27.78	22.49
31-60人	本学年	54.34	62.50	74.50
	上学年	62.90	72.22	77.00
61-90人	本学年	24.35	0.00	0.54
	上学年	16.72	0.00	0.29
90人以上	本学年	15.41	0.00	0.35
	上学年	16.61	0.00	0.22

【注】此表不统计网络授课。

## （七）实践教学

### 1. 完善实践教学体系，提升实践能力

学校在遵循高等教育规律和人才成长规律，以提高学生的实践能力和就业能力为目标，按照“注重学理、强化实践、贴近行业、全面发展”的人才培养思路，建立了“理实融通、学用结合”的实践教学体系，搭建了校内实践育人平台、校外实习实训基地、政校企产学研合作等方式，形成了“实验室—科研平台—实习基地”三位一体的实践教学平台，培养具有家国情怀、劳动精神、创新能力的高素质应用型人才。实践教学涵盖军事训练与入学教育、劳动教育实践、实验实训课程、课程设计/课程论文、实习项目、毕业设计/毕业论文、第二课堂项目、产教融合项目及创新创业项目等。2021-2022学年，学校开设实践类专业课程61门，共计212项目。

### 2. 加强实践条件建设，改善实践育人环境

学校加大实践教学投入，完善实践教学条件，改善实践教学环境，提高应用型本科人才培养质量的物质基础，学校先后与上海歌杉服饰公司、厦门三维衣膜服饰公司、上海黑狮服饰公司等多家服装企业共建校内专项工作室。学校现有省级工程技术中心1个，校内实验室、实训中心238个，校内外实习、实训基地196个，满足了学生实践教学的



需要。目前，学校有实验技术人员 43 人，开设实验的专业课程共计 286 门，校外实习、实训基地本学年共接纳学生 6588 人次。

### 3. 规范实践教学管理，注重反馈整改机制

为保障实践教学质量，学校定期开展实践教学运行文件、实验室安全等实践教学检查工作，并建立了反馈整改机制，将问题清单反馈给相关学院，学院在规定时间内完成整改。通过总结以往实践教学经验的基础上，实施了“进阶式”实践教学模式，构建了分阶段、分层次的实践教学框架，建立“理实融通、学用结合”的实践教学体系，严格按照人才培养方案和教学计划执行实验实践教学，加大了实验室的开放力度，提升了学生通用技能与专业技能。2020-2021 学年，学生参加学科竞赛获奖 124 项、文艺和体育竞赛获奖总数 313 项。

## （八）毕业设计（论文）

### 1. 规范管理，严格执行标准

学校严格执行毕业论文（设计）教学规范与质量标准，修订毕业论文（设计）管理办法，上线毕业论文（设计）管理系统，加强信息化管理与质量监控。2022 届毕业论文（设计）实行全过程线上管理，毕业论文（设计）质量明显提高。落实毕业论文（设计）改革指导意见，深化毕业综合训练改革。推进校内外双导师制，严把选题质量关。不断完善实践教学成果转换机制，规范学生以创新创业成果、赛事项目、毕业创作等替代毕业论文，激励学生从事实践创新活动。倡导选题来源于实习实训和社会生产实践，提高真题真做比例。同时，学校利用“维普毕业设计论文管理系统”对 2022 届学位论文进行全覆盖检测，并评选出 2022 届校级优秀本科毕业设计（论文）53 篇。引入第三方评价，抽取 4% 的 2022 届学生毕业论文（设计）进行外审。

### 2. 深化改革，创新教学形式

学校创新性开展课程设计（论文），结合核心课程或课程群设置相应的课程设计（论文），培养学生对知识和技能的综合运用能力。强化指导教师责任，遵循“选题-开题-中期-答辩”全过程进阶式管理、“分阶段获取成绩”的办法，实行团队式双导师制，采取真题真做、进阶式过程管理，确保实践教学环节质量提升，切实提高毕业设计（论文）质量，助力应用型人才培养目标实现。本学年共提供了 2962 个选题供学生选做毕业设计（论文）。我校共有 491 名教师参与了本科生毕业设计（论文）的指导工作，指导教师具有副高级以上职称的人数比例约占 37.07%，学校还聘请了 103 位校外教师担任指导老师。平均每位教师指导学生人数为 4.99 人。

## （九）学生创新创业教育

### 1. 强化思想与制度保障，推进创新创业体系建设

继续夯实创新创业类基础教育课程，将创新创业教育、理论教学与实践教学（第二课堂·创新创业）全面融入应用型课程体系。根据大学生在校学习和成长的阶段性特点重新调整“大学生职业发展规划”、“大学生就业指导”和“创新创业基础”课程的教

学体系，并纳入人才培养方案体系，通过课堂创新创业基础教育、课外创业训练和创业实践活动相结合的方式，系统培养学生的创业意识和创业精神，根据学校十四五发展规划制定了“江西服装学院创新创业工作改革方案”并修订了《江西服装学院大学生创新创业训练计划项目实施管理办法（2021 修订版）》、举办第十五届“赢在江服”创新创业大赛、江西服装学院·创新创业讲坛 6 期和 SYB 大学生创新创业培训等创新创业实践活动，全面提升大学生创新创业能力。

## 2. 抓实项目与竞赛活动，提高创新创业工作成效

开展创业培训项目 21 项，参与学生 112 人，获得资助金额 27.10 万元，设立创新创业奖学金 77.59 万元。拥有创新创业教育专职教师 4 人，创新创业教育兼职导师 55 人。组织教师创新创业专项培训 2 场次，至今有 32 人次参加了创新创业专项培训。设立创新创业教育实践基地（平台）3 个，其中创业示范基地 1 个，创业孵化园 1 个，众创空间 1 个。开设创新创业教育课程 3 门。本学年学校获得国家级大学生创新创业训练项目 20 个，省部级大学生创新创业训练项目 56 个，荣获第八届江西省“互联网”+大学生创新创业大赛职教赛道银奖 3 项，第十三届“挑战杯”江西省大学生创业计划竞赛银奖 15 项、铜奖 17 项，第八届“东方财富杯”金融挑战赛国赛一等奖 6 项、二等奖 3 项、三等奖 6 项。

## 四、专业培养能力

### （一）人才培养目标定位与特色

#### 1. 明确人才培养目标，深耕内涵发展

学校坚持“特色立校、质量强校，植根地方、服务行业”的办学理念，“注重学理、强化实践、贴近行业、全面发展”的人才培养思路，“能力导向、艺工结合、产教融合、协同育人”的人才培养模式，“五育并举、全面发展、方向分流、因材施教”的人才培养路径，以及“三学院”（专业学院、产业学院、双创学院）“两项目制”（产教融合项目、创新创业项目）的教学运行机制；构建“文理工艺，多维渗透”的课程体系，“理实融通、学用结合”的实践教学体系；坚持育人为本，德育为先，能力为重，全面发展的育人观；始终坚持立德树人根本任务；着力培养品行端正、身心健康、基础扎实、能力过硬，德智体美劳全面发展，具有创新精神和家国情怀的高素质应用型人才。

#### 2. 提升人才培养质量，厚植特色发展

将“三学院两项目制”教学运行机制改革作为教育综合改革的突破口和关键着力点，全力以赴推进专业学院、产业学院、创业学院协同育人机制，推动产教融合项目、创新创业项目的落实落地，打造“学以致用，学有所业”的三全育人新生态，打造“立德树人、成长成才”的教育新示范，促进学生健康成长与全面成才。将本科培养过程划为“专业培养→产教融合项目培养→创新创业培养”三个阶段，通过“专业技术→交叉复合→就业创业”三条发展路径，制定“五维并举、全面发展、学用并举、方向分流”的人才培养方案，创新“课程平台+课程模块”“文理工艺、多维渗透”的课程体系，

改革“整合+结合+融合+综合”为特色的实践教学方法，形成多课程联动、多方法并举、多形式交融的蝴蝶效应，提升学生整体实践与双创能力，实现学生个性化学习和自主发展的需求，为人才培养质量的持续提升奠定坚实的基础。

## （二）专业课程体系建设

学校本科人才培养方案按照“注重学理、强化实践、贴近行业、全面发展”人才培养思路与“三学院两项目制”教学运行机制，采取了“课程平台+课程模块”的结构体系，构建了通识教育、专业教育、应用教育和双创教育四大课程平台，各课程平台设置必修课与选修课程。本学年学校各专业平均开设课程 37.44 门，其中公共课 11.07 门，专业课 26.48 门；各专业平均总学时 2627.56，其中理论教学与实验教学学时分别为 1663.11、964.44。

## （三）立德树人落实机制

坚持立德树人根本任务，着力培养品行端正、身心健康、基础扎实、能力过硬，德智体美劳全面发展，具有创新精神的高素质应用型人才。一是以发展规划为指导，实现价值引领。将立德树人根本任务作为指导思想写入学校“十四五”事业发展规划，并贯彻于教育的全过程。二是用好课堂教学主渠道，践行育人使命。充分利用课堂教学，引导学生坚定理想信念，厚植爱国主义情怀，加强品德修养，增长知识见识，培养奋斗精神，增强综合素质。三是教师队伍建设为基础，提高师德修养。坚持把教师队伍建设作为长期基础性工作，引导教师以德立身、以德立学、以德施教，争做“四有”好老师。四是思想政治教育为抓手，实现全过程育人。把习近平新时代中国特色社会主义思想的核心要义、精神实质、丰富内涵、基本观点、实践要求融入课程，将思想政治工作融入学生成长的全过程。在推进人才培养工作实践基础上，学校领导对“立德树人”的根本任务进行了深入的思考、研究和总结。如，人民网刊发党委书记文章（详见图 9）。



图 9 人民网发表陈付龙书记署名文章《着力培养堪担民族复兴大任的时代新人》

#### （四）专任教师数量和结构

学校各专业专任教师生师比最高的学院是大数据学院，生师比为 22.31；生师比最低的学院是服装工程学院，生师比为 12.92；生师比最高的专业是电子商务，生师比为 23.87；生师比最低的专业是服装设计与工艺教育，生师比为 4.92。分专业专任教师情况参见表 7 和表 8。

表 7 分专业专任教师数量情况

专业代码	专业名称	专任教师数量	生师比	近五年新进教师	双师型教师	具有行业企业背景教师
020401	国际经济与贸易	10	21.60	5	7	0
050262	商务英语	12	18.67	8	8	1
050303	广告学	20	18.75	15	12	2
050306T	网络与新媒体	22	21.59	14	7	1
080902	软件工程	21	23.52	11	12	1
080905	物联网工程	9	20.33	5	7	0
080910T	数据科学与大数据技术	14	23.36	10	2	0
081601	纺织工程	12	18.58	8	5	0
081602	服装设计与工程	53	15.02	19	40	5
081604T	服装设计与工艺教育	24	4.92	12	13	4
120202	市场营销	9	12.67	6	6	0
120204	财务管理	44	17.41	38	18	5
120205	国际商务	8	8.13	7	2	0
120601	物流管理	16	11.94	13	5	1
120801	电子商务	15	23.87	9	7	2
130301	表演	12	16.08	9	7	0
130305	广播电视编导	26	14.00	22	15	0
130307	戏剧影视美术设计	13	15.46	11	5	0
130309	播音与主持艺术	14	16.86	10	7	0
130310	动画	46	19.78	37	22	0
130401	美术学	11	12.73	10	1	0
130502	视觉传达设计	30	19.57	13	23	5
130503	环境设计	50	16.98	30	41	5
130504	产品设计	20	19.40	10	13	1
130505	服装与服饰设计	111	19.84	50	85	14
130508	数字媒体艺术	54	21.19	44	19	2

表 8 分专业专任教师职称、学历结构

专业代码	专业名称	专任教师总数	职称结构			学历结构		
			教授	副教授	中级及以下	博士	硕士	学士及以下
020401	国际经济与贸易	10	0	1	9	1	9	0
050262	商务英语	12	2	2	7	1	9	2
050303	广告学	20	2	2	16	1	19	0

专业代码	专业名称	专任教师总数	职称结构			学历结构		
			教授	副教授	中级及以下	博士	硕士	学士及以下
050306T	网络与新媒体	22	0	2	20	0	21	1
080902	软件工程	21	1	7	11	0	19	2
080905	物联网工程	9	2	0	7	1	7	1
080910T	数据科学与大数据技术	14	0	2	11	0	13	1
081601	纺织工程	12	1	2	9	1	11	0
081602	服装设计与工程	53	5	21	27	9	30	14
081604T	服装设计与工艺教育	24	3	5	14	3	17	4
120202	市场营销	9	0	2	6	0	9	0
120204	财务管理	44	5	4	34	4	37	3
120205	国际商务	8	1	0	7	1	7	0
120601	物流管理	16	1	1	13	0	15	1
120801	电子商务	15	1	1	12	0	11	4
130301	表演	12	0	5	7	0	9	3
130305	广播电视编导	26	4	4	18	6	16	4
130307	戏剧影视美术设计	13	1	0	12	0	11	2
130309	播音与主持艺术	14	1	0	13	2	11	1
130310	动画	46	5	6	35	1	41	4
130401	美术学	11	0	1	10	0	11	0
130502	视觉传达设计	30	4	11	14	0	26	4
130503	环境设计	50	7	17	26	6	38	6
130504	产品设计	20	1	7	12	0	16	4
130505	服装与服饰设计	111	13	32	66	8	82	21
130508	数字媒体艺术	54	2	8	44	2	48	4

## （五）专业实践教学

校内建有江西省现代服装工程技术研究中心、服装设计实验中心、服装工程实验中心等 7 个实践教学中心，建有服装性能检测、服装立体裁剪等 238 个实验实训室，涵盖全校所有专业，建有集收藏、展示、教学和研究于一体的服装博物馆，建有大型专业 T 台的服装表演大厅。学校先后共建了具有“实践教学基地、教师产学研基地、教师企业研修地、企业导师来源地、学生就业基地”等多功能的校内外实践基地 196 个。学校专业平均总学分 164.00，其中实践教学环节平均学分 58.98，占比 35.96%，实践教学环节学分最高的是物联网工程，数据科学与大数据技术专业 66.25，最低的是纺织工程专业 50.5。学校专业人才培养以成果为导向，统领人才培养，学校在做好毕业设计教学的同时，积极将学生毕业设计成果推向市场和中国国际大学生时装周的舞台。2015-2022 连续八年获得“中国时装设计育人奖”和“人才培养成果奖”，其中六次蝉联中国时装设计“新人奖”第一名，两次获得“新人奖”第二名。

## 六、质量保障体系

## （一）人才培养中心地位落实

学校始终以人才培养为中心，坚持把本科教育放在人才培养的核心地位、教育教学的基础地位，加强组织领导与顶层设计。校党政领导班子高度重视，把本科教育教学工作纳入党委常委会和校长办公会重要议事日程，及时研究、解决工作中的重大事项，保证教育教学质量。2021-2022 学年，学校理事长、校长带队赴企洽谈合作育人，校长办公会专题研究本科教学会议次数 22 次。

## （二）教学质量保障体系建设

学校实施“管、办、评”分离的教学质量管理运行机制，制定了《江西服装学院深化新时代教育评价改革实施方案》，积极推进教育评价改革，建立健全教学质量保障体系。结合学校教学实际，修订涵盖理论教学、实践教学、毕业设计（论文）、考试考核、教材选用等教学活动环节质量评价制度，使其具有科学性和可操作性。引入第三方评价，与麦可思合作开展毕业生质量持续跟踪评价，运用维普管理系统抽取 4% 的 2022 届学生毕业论文（设计）进行外审，不断提升教育教学质量。

## （三）日常监控及运行

学校定期开展教学状态常态监控，通过课程大纲评估、课堂状态观测、教师教学体验调查、在线学习数据、课程成绩分析等工作，实现常态化的课程质量数据采集、分析与处理，调整和改进教学，确保教学质量；严格落实学业预警制度，开展学业帮扶，助力学生健康成长。工作重心下移到课堂、教师和学生中，大力推行校领导、二级学院或部门领导、教师之间线上或线下听课；积极开展第二届全国高校教师教学创新大赛经验分享与反思和课程思政与一流课程建设等教学交流活动，推广具有先进理念或是良好思政理念的课堂教学模式，提供优质课堂教学示范，推动课堂教学质量的提高。重视持续整改实效，开展对培养目标、毕业要求和课程目标达成情况进行评价，形成了《江西服装学院毕业生培养目标达成与职业发展评价报告》，并根据评价结果提出改进措施，将人才培养质量持续改进理念落实到人才培养的全过程。

2021-2022 学年，学校有专职教学质量监控人员 3 人，校、院两级督导员 29 人共听课 2696 学时，校领导听课 62 学时，中层领导干部听课 1001 学时，本科生参与评教 157487 人次，共下发质量监测与评估工作简报 12 期、教学督导简报 7 期。召开本科学生代表座谈会 2 次，教师座谈会 1 次。组织开展试卷、毕业设计（论文）专项检查 2 次。

## （四）本科教学基本状态分析

学校按照教学主管部门有关要求，建立信息公开机制，接受社会监督，充分发挥高等教育质量监测国家数据平台对教学质量的警示与调控作用，为领导决策、改进教学工作提供依据。分学年按时公开发布《本科教学质量报告》；委托第三方合作开展毕业生质量持续跟踪评价，编制《年度就业质量年度报告》。通过数据平台分析诊断，办学条件逐年优化。

## 七、学生学习效果

## （一）学生学习满意度

学校深入推进“三全育人”工作，开展职业规划教育和感恩母校教育等十个一系列活动，积极培育学风建设先进典型，以学生社区为阵地，将同心战“疫”正能量转化为学生思政育人鲜活素材和学习成效，积极营造“唯精唯勤、尚艺尚技、知行合一、德能兼修”学风。通过实行学业预警制度，督促学生刻苦学习。实行过程评价与期末评价相结合的学习评价机制，注重对学习过程的评价。通过座谈、问卷调查等多种方式对学生学习满意度及课堂纪律展开调查，本学年召开学生座谈会 2 次，6038 名学生参加调查问卷。调查结果显示，在校学生对学校教学工作总体满意率为 89.03%。

## （二）应届本科生毕业及学位授予

2022 年共有本科毕业生 2967 人，实际毕业人数 2939 人，毕业率为 99.06%，学位授予率为 99.90%。

## （三）攻读研究生

为进一步拓宽学生的就业渠道，增强学生的综合素质和就业竞争力，提升就业层次，学校修订《江西服装学院关于加强本科生考研工作的实施意见》，开展本科学生考研辅导帮扶工作，在图书馆开设考研复习自习室。2022 届本科毕业生共 46 人升学，其中 40 人考取了国内硕士研究生。

## （四）就业

学校精准帮扶促进学生就业，通过分类指导，精准施策，完善“一人一档、一人多策”就业措施，搭建“云就业”平台，举办“云上招聘会”“纺织服装产业链专场招聘活动”毕业生留赣招聘会，设立“就业困难毕业生帮扶基金”，开展毕业生职业技能培训，全力做好毕业生就业创业工作。截至 2022 年 8 月 31 日，学校应届本科毕业生总体就业率达 82.48%。毕业生最主要的毕业去向是企业，占 64.65%。

## （五）社会用人单位对毕业生评价

通过对不同地区、不同行业及规模大小不同的企业抽样调查，结果显示，用人单位对学校毕业生的总体满意度为 99.32%，对学校毕业生专业技能掌握水平及实际操作能力满意度，以及毕业生的诚实、敬业、团队合作等职业素质水平满意度均保持在为 99%以上。

## （六）毕业生成就

“高层次、高薪酬、高质量”就业是我校毕业生就业工作的一张亮丽的名片。建校 30 多年来，8 万余名江服校友扎根行业，自强不息，涌现出一批如中国十佳服装设计师刘江宏、万明亮、刘小飞、陈坤、魏新坤、朱理臻、皋小春、隋振冲，企业高管何茂生、刘光亮、何艳丽、钟世琼、高伟……以及创业新锐贺鑫、虞泽东、郭志强、张小军等知名校友，被国内服装界誉为“江服现象”。《人民日报》、中央人民广播电视总台《中国之声》《半月谈》《中国教育报》、新华网、《江西日报》等众多家媒体对江服毕业生的就业创业情况均做了专门报道。

## 八、特色发展

### (一) “三位一体”立德树人成效显

衣食住行衣为首，德智体美劳德为先。近年来，作为国内规模最大服装类高校之一的江西服装学院，坚持开门办思政课，强化问题意识、突出实践导向，充分调动社会力量和资源，建设“大课堂”、搭建“大平台”、建好“大师资”，探索出“校地企协同培育人、走进历史文化塑造人、投身社会实践锻炼人”三位一体推进“大思政课”建设模式，着力培养具有创新精神的高素质应用型人才，为中国服装行业和全省地方经济社会发展作出应有贡献。致力于培养经济社会发展急需的纺织服装人才，努力提升对接区域和行业需求的紧密度和贡献度，巩固“为立德”“为树人”“为教学”“为应用转化”“为社会服务”的五为根本任务。充分发挥文化育人的融合功能，深入挖掘服饰文化、红色文化和公益文化，利用“四史”资源、地方红色文化资源以及校史资源，让青年学生感受历史文化，自觉成为历史资源的学习者、挖掘者、传承者。高度重视社会实践，实施“进阶式”实践教学模式，加强从课内到课外全方位融入，把劳动教育、赛事活动、社会实践有机结合，使学生真正做到知行合一、学以致用。2021-2022年，学校荣获“江西省劳动教育示范特色学校”称号，学生参加各类学科竞赛获奖228项，文艺、体育竞赛获奖232项。其中，纺织服装专业赛事方面连续八年喜摘中国时装设计“新人奖”，学生部分获奖情况如下表9所示。

表9 学生部分获奖情况

序号	赛事名称	奖项
1	第27届中国时装设计新人奖	新人奖1项
2	2022年度中国时尚大奖	中国十佳职业时装模特(男)1项
3	“赢智尚杯”职场第一套女装设计大赛决赛	一等奖1项、二等奖1项、最佳人气奖1项
4	第31届中国真维斯杯休闲装设计大赛	金奖1项
5	第五届“雪莲杯”羊绒服饰及手编作品创意邀请赛	金奖1项
6	2021“裘都杯”中国裘皮服装服饰创意设计大赛	金奖1项、银奖1项
7	第9届中国(虎门)国际童装网上设计大赛	金奖1项、网络人气奖1项
8	第10届“石狮杯”全国高校毕业生服装设计大赛	银奖1项、铜奖1项、最佳工艺奖1项
9	2021第30届“大连杯”国际青年服装设计大赛	银奖1项、优秀奖2项
10	2021年都市丽人“正青年”设计大赛	铜奖1项
11	迪尚杯·第14届中国新生代时装设计大赛	铜奖1项
12	2021“大浪杯”中国女装设计大赛	铜奖1项、优秀奖1项
13	第6届中国大学生服装模特大赛	三等奖1项
14	2021年度全国学雷锋志愿服务“四个100”先进典型宣传推选活动	最美志愿者1人



## （二）“十共一体”产教融合程度深

学校开展引入式（引入经营实体，以生产实习方式参与教育教学）、共建式（针对共同需求，共建实训基地）、融入式（引进企业人才标准，企业定制课程融入人才培养体系）、委托式（将课程中实训项目委托给相关企业承担）、互动式（由校企双方按照各自优势，合作办专业、办班级）、订单式等合作模式。各学院将根据本学院专业特点，自由选择合作方式与合作企业，依托合作平台，展开合作育人，最终反哺合作平台，不断繁荣产教融合工作。充分利用企业在技术设备资源等方面的优势，打造了专业共设、模式共构、方案共制、教材共编、教学共施、师资共培、基地共建、资源共享、就业共助、成果共用的“十共”育人新机制。以纺织服装现代产业学院获批江西省普通本科高校现代产业学院立项培育建设项目为契机，不断深化产教融合和人才培养供给侧结构性改革，进一步明确现代产业学院建设定位、建设重点，加强质量保障，实现高校与企业在人才培养链上相互延伸，加强校企协同育人，推动人才培养模式创新，为实现特色鲜明的高水平应用型大学的建设目标打下坚实基础。2022年，学校与93家企业进行产教融合项目，其中进驻校内企业20余家、59名企业导师参与38个产教融合项目教学，新版本科人才培养方案设置的产教融合项目达到15学分，校企合作开发高水平应用型本科规划教材立项建设有23种。

## 九、需要解决的问题

### （一）师资队伍结构有待进一步优化

#### 1. 原因分析

本学年，虽然学校加大经费投入，相继出台一系列加强教师队伍建设的政策与措施，外引内培，在师资结构优化上取得了较大的成效，为教育教学质量的提高提供有力的人才保证，但受学校性质和地理位置等因素的影响，引进的高职称高学历教师的数量有限，高水平学科专业带头人及中青年骨干教师数量相对较少，师资队伍中高精尖人才相对缺乏，高水平创新团队数量较少，师资队伍中的职称结构仍需进一步优化。

#### 2. 措施及建议

（1）拓宽引才渠道，加强师资培养培训。坚持引进与培养并重、在职与脱产并行、专职与兼职并用、刚性与柔性并聘、国内与国际并举原则，围绕国家和省级一流专业建设，有针对性地加大领军人物、高层次人才引进力度。着力从知名企事业单位中引进一些专业基础好、实践经验丰富、操作技能强、具备教师基本条件的专业技术人员充实到专业教师队伍。积极选聘社会优秀人才，聘请行业、产业领军人物为学校的特聘教授和兼课教师，进一步优化了教师队伍结构，加强“双师型”师资建设。

（2）用好激励政策，发挥人才引领作用。实施教师分类管理，完善教师评价标准。建立健全淘汰机制，保证教师队伍的整体活力。用好江西省人事改革政策，积极探索高层次人才年薪制，综合运用绩效考核、薪酬改革、教学科研奖励、住房提供等措施，不断提高教师收入和福利水平，增强学校对人才的吸引力。坚持目标导向开展教师职称评

审工作，提高职称自主评审的科学性、专业性、针对性。打通辅导员职级晋升通道，创新考核评价方式，开展“五类标兵”评选活动，发挥示范引领作用。

## （二）教育评价改革有待进一步深化

### 1. 原因分析

近年来，学校持续深化教育评价改革，逐步建立健全持续改进机制。由于教育评价改革涉及教育领域多个方面，鉴于应用型本科高校特殊属性，全领域推进教育评价改革成效仍显不足，教育评价举措仍需持续改进与探索。

### 2. 措施及建议

（1）深化评价改革，发挥评价导向作用。学校以深化教育评价改革为牵引，完善立德树人体制机制，提高学校治理能力和水平。遵循教育规律，推进教育评价改革，加强素质教育，引导树立科学的教育发展观、人才成长观、选人用人观。牢记为党育人、为国育才使命，充分发挥教育评价的指挥棒作用，引导确立科学的育人目标，确保教育正确发展方向。改进结果评价，强化过程评价，探索增值评价，健全综合评价，充分利用信息技术，提高教育评价的科学性、专业性、客观性。

（2）推动持续改进，丰富质量文化内涵。学校围绕新一轮审核评估工作要求，以人才培养目标的达成度、社会需求的适应度、师资和条件的保障度、质量保障体系运行的有效度、学生和用人单位的满意度的“五度”教育教学工作质量标准，加强质量保障体系建设及自觉、自省、自律、自查、自纠的“五自”质量文化建设。强化持续改进意识，针对评价中反映出来的问题和薄弱环节，及时反馈，制定纠正与改进措施，配备必要的资源，进行质量改进，并对纠正与改进措施的有效性适时进行评价。



